

국립이라 가능해, 그래서 특별해

꿈을 향한 동행, 미래를 여는 대학

Gangneung-Wonju National University.



2021학년도 수시모집 요강



국립강릉원주대학교
GANGNEUNG-WONJU NATIONAL UNIVERSITY

중부권을 대표하는 국립대학

70여 년의 전통을 자랑하는 강릉원주대학교는 강릉과 원주에 캠퍼스를 둔 대한민국 중부권의 대표적인 국립대학입니다.

풍부한 장학 혜택, 대형 국책 사업 수행, 맞춤형 국제화 교육, 체계적인 취업지원, 최신 기숙사 시설 등 강릉원주대학교 학생들이 전념해야 할 것은 학업과 자기계발뿐입니다. 중부권을 선도하는 국립대학, 강릉원주대학교의 빛나는 경쟁력은 계속 높아지고 있습니다.

2018 대학기본역량진단 자율개선대학 선정

국공립대학 기준 기숙사 수용률 6위, 교사 확보율 2위, 전임교수 1인당 학생수 5위, 정원 내 신입생 충원율 4위, 산학협력중점교수(지정형 전임) 4위, 학생 1인당 장서수 6위

주요 정부재정지원 사업 수행

- 2020 고교교육 기여대학 지원사업 선정(4년 연속)
- 대학혁신지원사업 선정
- 국립대학 육성사업 사업비 증액(7년 연속 추진)
- 사회맞춤형 산학협력선도대학(LINC+) 육성사업 선정
- 공학교육혁신센터지원사업, 인문도시지원사업, 연구마을사업, 지역특화산업육성사업, 현장맞춤형 이공계지원사업, 간호대학 실습교육 지원사업, 청년 TLO 육성사업, 창업맞춤형사업 추진



CONTENTS

I. 2021학년도 수시모집 주요사항	04
II. 모집단위별 모집인원	06
III. 전형 일정	08
IV. 전형유형별 선발방법	09
V. 전형원칙	37
VI. 대학입학전형 이의신청 처리절차	38
VII. 원서접수 및 전형료	39
VIII. 지원자 유의사항	41
IX. 합격자발표 및 등록안내	43
X. 공통서식	44

GANGNEUNG WONJU NATIONAL UNIVERSITY





미래를 바꿀 인재를 교육합니다

학생 중심의 커리큘럼으로 인류의 미래를 이끌어갈 인재를 교육하는 곳,
강릉원주대학교 단과대학은 해람인을 진리의 길로 인도하는 등대입니다.

인문대학

College of Humanities

강릉원주대학교 인문대학은 인간이 살아가면서 느끼고, 생각하고, 표현하고, 행동함에 따르는 근원적인 사고와 정서를 탐구합니다. 이에 따라 전통과 현대의 소통 및 조화를 위해 변화하는 사회에 걸맞은 교육과정을 운용해 왔습니다. 강릉원주대학교 인문대학은 학생들이 자아를 발견하고 꿈을 향해 나아갈 수 있도록 합리적 사고 및 창조적 능력 배양에 심혈을 기울이고 있습니다.

- 국어국문학과
- 영어영문학과
- 독어독문학과
- 중어중문학과
- 일본학과
- 철학과
- 사학과

사회과학대학

College of Social Sciences

강릉원주대학교 사회과학대학은 현대사회의 여러 조직과 집단 그리고 그 속에 존재하는 인간과 조직의 상호작용을 이해하고 해석합니다. 사회과학대학은 인간의 경제활동, 기업활동, 법 및 행정제도 등에 대한 폭넓은 영역을 대상으로 연구와 실무 능력 증진을 위해 노력하고 있습니다. 강릉원주대학교 사회과학대학은 변화의 시대 속에서 정보와 지식을 바탕으로 인간 사회의 흐름을 읽어 현재에 마주한 사회문제를 해결하고자 학제적이고 다학문적인 연구와 교육을 합니다.

- 경영학과
- 회계학과
- 관광경영학과
- 경제학과
- 무역학과
- 국제통상학과
- 도시계획·부동산학과
- 법학과
- 자치행정학과

자연과학대학

College of Natural Sciences

강릉원주대학교 자연과학대학은 국가와 사회의 수준을 가능하게 하는 척도이자 국제사회 경쟁력의 기본이 되는 기초과학을 연구합니다. 자연현상의 보편적 법칙을 체계화한 자연과학은 합리적이고 논리적인 일반원리의 도출뿐만 아니라 결론에 도달하기 위한 과정도 중요한 학문입니다. 이를 위해 강릉원주대학교 자연과학대학은 수학, 물리학, 화학, 생물학의 기초과학을 실습하고 정보통계학, 대기환경과학의 응용과학을 탐구하며 인류 사회에 이바지하는 전문 인재 양성을 목표로 하고 있습니다.

- 수학과
- 정보통계학과
- 물리학과
- 생물학과
- 대기환경과학과
- 화학신소재학과

생명과학대학

College of Life Sciences

강릉원주대학교 생명과학대학은 인간의 생명과 관련된 현상을 연구하고, 건강한 생활과 생명 존중의 가치를 높이는 데 집중합니다. 현재 생명과학분야는 첨단기술의 발전으로 신기술이 대거 등장했고, 산업구조 또한 신속한 변화가 이어지고 있습니다. 이러한 시대적 변화에 부응하여 강릉원주대학교 생명과학대학은 교수진의 역량을 강화하고, 학생들이 교육과 연구에 집중할 수 있도록 지원하며, 각종 연구소 및 연구센터를 운영해 분야별 연구를 활발하게 진행합니다.

- 식품영양학과
- 식품가공유통학과
- 해양식품공학과
- 해양자원육성학과
- 해양생물공학과
- 해양분자생명과학과
- 식물생명과학과
- 환경조경학과

공과대학

College of Engineering

강릉원주대학교 공과대학은 다양한 공학교육과정을 제공해 국제적 경쟁력을 갖추고 국가의 산업발전을 이끌어 갈 이공계 인재 양성을 목표로 두고 있습니다. 현시대는 4차 산업혁명의 도래와 과학기술 발전의 가속화 등으로 인해 원천기술과 실용적 공학기술의 조화가 중요한 상황입니다. 강릉원주대학교 공과대학은 실무교육과 연구 프로젝트 참여의 기회를 제공하고, 해외 대학원 진출을 독려해 글로벌 엔지니어 및 과학자로서의 한 단계 더 발전할 수 있도록 지원하고 있습니다.

- 전자공학과
- 세라믹신소재공학과
- 신소재금속공학과
- 토목공학과
- 생명화학공학과

예술체육대학

College of Arts and Physical Education

강릉원주대학교 예술체육대학은 삶의 질을 향상시키고 나아가 인류 문화 발전에 기여할 수 있는 예술과 체육 분야의 전문가를 육성하고 있습니다. 노력과 재능의 조화가 요구되는 예술과 체육 분야에서 꾸준한 자기 수양과 전문가가 지녀야 할 능력 개발은 필수적인 요소입니다. 강릉원주대학교 예술체육대학은 새로운 문화를 창조할 수 있는 예술인을 양성하고, 경쟁력 있는 지도자가 될 수 있는 체육인에게 선진화된 교육 프로그램을 제공하고 있습니다.

- 조형예술·디자인학과
- 체육학과
- 음악과
- 패션디자인학과

치과대학

College of Dentistry

강릉원주대학교 치과대학은 강원도 유일의 지역 거점 치과 대학이자 치의예과 및 치의학과로 구성된 학부 중심 체제를 유지하고 있습니다. 더불어 치위생학과 신설과 구강과학연구소 및 치의학교육연구센터 운영 등으로 명실상부한 종합 구강과학 교육기관으로 발돋움했습니다. 학생 개개인을 배려한 강의실 및 실험시설과 첨단시설을 갖춘 강릉원주대학교 치과대학은 양질의 교육으로 우수한 치과의를 양성해 지역사회 및 국가 발전에 기여하고 있습니다.

- 치의예과
- 치위생학과

보건복지대학

College of Health and Welfare

강릉원주대학교 보건복지대학은 고령화, 가족구조의 변화와 다양성, 다문화사회의 요구 등 현대사회의 변화추세와 요구에 부응할 수 있는 창의적이고 능동적인 인재양성을 위해 최상의 교수학습 제공 및 교육환경을 지원하고 있습니다. 이를 토대로, 4년간의 교수학습 과정을 통해 국민의 건강을 책임지는 유능한 간호사 양성, 전문적 지식을 갖추고 실천적 지식을 수행할 수 있는 유아교사 양성, 다문화 사회에 적합한 인권과 복지를 실천할 수 있는 인재 양성, 사회복지에 기여할 수 있는 사회 복지 전문가 양성에 그 목적을 두고 있습니다.

- 유아교육과
- 간호학과
- 사회복지학과
- 다문화학과

과학기술대학

College of Science and Technology

강릉원주대학교 과학기술대학은 21세기 국가 경쟁력의 척도가 될 과학기술에서 기존의 학문을 뛰어넘는 신기술에 대한 연구를 진행합니다. 과학기술의 기초 이론은 빠르게 발전하고 있는 미래사회에서 신성장 동력을 창출할 수 있는 원동력으로, 어느 때 보다 그 중요성이 확대되고 있습니다. 강릉원주대학교 과학기술대학은 창의력과 과학적 사고를 겸비한 4차 산업형 인재를 선발해 미래 과학기술을 선도할 인재로 성장시키기 위해 최선의 노력을 다하고 있습니다.

- 컴퓨터공학과
- 멀티미디어공학과
- 기계공학과
- 자동차공학과
- 전기공학과
- 정보통신공학과
- 산업경영공학과

GANGNEUNG-
WONJU
NATIONAL
UNIVERSITY

I. 2021학년도 수시모집 주요사항

1. 전형유형 및 모집인원(총 1,574명 선발)

구분	전형유형	전형명	모집인원
정원내	학생부위주(교과)	학생부교과(해람교과)	527
		학생부교과(지역교과)	237
	학생부위주(종합)	학생부종합(해람인재)	299
		학생부종합(지역인재)	254
		학생부종합(기회균형)	46
	실기위주	실기(일반)	99
실기(체육특기자)		7	
정원외	학생부위주(종합)	학생부종합(농어촌)	47
		학생부종합(특성화고)	15
		학생부종합(저소득)	38
		학생부종합(특수교육대상)	5
합 계			1,574

2. 학생부위주(교과) 전형유형: 학생부 교과 성적(100%)으로 선발

- 전 과목 석차 등급에 단위수를 적용하여 선발

3. 학생부위주(종합) 전형유형: 단계별 전형으로 선발

- 1단계: 학생부(교과 및 비교과) 종합평가 100%, 3배수 선발(단, 치의예과 5배수 선발), 자기소개서 없음
- 2단계: 1단계 점수(80%) + 면접(20%)

4. 실기위주 전형유형

- 모집단위: 조형예술·디자인학과, 체육학과(일반, 체육특기자), 음악과, 패션디자인학과
- 모집단위 별 전형요소 반영비율에 따라 선발

5. 수능 최저학력기준 적용하지 않음(단, 치의예과는 최저학력기준 적용함)

6. 전형유형을 달리하여 최대 3회까지 지원 가능

- 전형유형[학생부위주(교과), 학생부위주(종합), 실기위주]을 달리하여 정원내·외 구분없이 총 3회 지원 가능
- ※ 같은 전형에서 복수 지원 불가

[지원가능 / 불가능 예시]

구분	지원 전형
지원 가능	• 학생부교과(해람교과) + 학생부종합(해람인재)
	• 학생부교과(지역교과) + 학생부종합(지역인재)
	• 학생부교과(해람교과) + 실기
	• 학생부종합(해람인재) + 실기
	• 학생부교과(지역교과) + 학생부종합(기회균형) + 실기
	• 학생부교과(해람교과) + 학생부종합(지역인재) + 실기
지원 불가능	• 학생부종합(해람인재) + 학생부종합(지역인재)
	• 학생부교과(해람교과) + 학생부교과(지역교과)

7. 교차지원 가능

인문계열 ⇔ 자연계열 교차지원 가능

8. 구술·논술 고사 미 실시

학생부종합 전형에 한하여 2단계에서 1단계 평가결과에 대한 검증 수준의 면접 실시

9. 원서 접수 시 학생생활관 입사를 희망한 합격자는 전원 배정



II. 모집단위별 모집인원

캠퍼스	대학	모집단위	교직과정	모집단위코드	입학정원	정원내						정원외					합계	
						학생부교과		학생부종합			실기	소계	학생부종합					소계
						해람교과	지역교과	해람인재	지역인재	기회균형			농어촌	특성고	저소득	특수교육대상		
강릉캠퍼스	인문대학	국어국문학과	○	101	33	7	7	5	6	1		26	7		6	○	13	154
		영어영문학과	○	102	32	12	4	4	4	1		25						
		독어독문학과		103	18	4	4	4	6	1		19						
		중어중문학과	○	104	26	10	3	3	3	1		20						
		일본학과	○	105	24	4	1	7	2	1		15						
		철학과	○	106	23	8	2	4	3	1		18						
		사학과		107	21	9	3	3	2	1		18						
		소계			177	54	24	30	26	7	-	141						
	사회과학대학	경영학과	○	201	32	10	5	6	6			27	9	3	8	○	20	286
		회계학과	○	202	34	6	4	10	8	1		29						
		관광경영학과	○	203	43	27	4	6	5	2		44						
		경제학과		204	30	11	3	2	6	1		23						
		무역학과	○	205	32	12	3	5	4	1		25						
		국제통상학과		206	36	11	10		8			29						
		도시계획·부동산학과		207	35	12	3	6	7			28						
		법학과		208	33	7	4	14	7	1		33						
		자치행정학과		209	34	8	12	3	4	1		28						
		소계			309	104	48	52	55	7	-	266						
	자연과학대학	수학과		301	29	7	4	5	3	1		20	6		5	○	11	144
		정보통계학과		302	28	6	7	2	3	1		19						
		물리학과	○	303	25	5	5	5	4	1		20						
		생물학과	○	304	24	8	5	3	3	1		20						
		대기환경과학과	○	305	34	14	4	6	5	1		30						
		화학신소재학과	○	306	34	13	2	4	4	1		24						
		소계			174	53	27	25	22	6	-	133						
	생명과학대학	식품영양학과	○	401	31	12	5	6	4	1		28	8		7	○	16	228
		식품가공유통학과	○	402	30	7	6	4	5	2		24						
		해양식품공학과	○	403	36	13	4	5	4	1		27						
해양자원육성학과		○	404	33	13	3	5	4	1		26							
해양생물공학과		○	405	32	14	3	4	2	1		24							
해양분자생명과학과		○	406	31	7	6	7	6	1		27							
식물생명과학과		○	407	34	16	5	6	3	1		31							
환경조경학과		○	408	31	8	2	8	7			25							
소계				258	90	34	45	35	8	-	212							

캠퍼스	대학	모집단위	교직과정	모집단위코드	입학정원	정원내						정원외					합계		
						학생부교과		학생부종합			실기	소계	학생부종합					소계	
						해람교과	지역교과	해람인재	지역인재	기회균형			농어촌	특성화고	저소득	특수교육대상			
강릉캠퍼스	과과대학	전자공학과	○	501	81	23	10	15	12	1		61	5	1	5	○	13	177	
		세라믹신소재공학과	○	502	29	6	7	2	7	1		23							○
		신소재금속공학과	○	503	31	15	4	4		1		24							○
		토목공학과	○	504	39	14	6	7	5	1		33							○
		생명화학공학과	○	505	30	13	3	3	3	1		23							○
	소계					210	71	30	31	27	5	-	164	5	3	5		13	177
	예술체육대학	조형예술·디자인·학과	미술		601	50	3		5	2		14	24						24
			도자디자인		602			1		1		11	13						13
			섬유디자인		603			1		1		11	13						13
		체육학과	일반		604	37						30	30						30
			체육특기자		605							7	7						7
		음악과	피아노	○	606	29						9	9						9
			성악		607						5	5						5	
			관현악		608							10	10						10
			작곡		609							3	3						3
		패션디자인학과		610	27	3	7	3	8		6	27						27	
	소계					143	6	9	8	12		106	141					141	
치과대학	치의예과		701	40				13	6	1		20	2				2	22	
	치위생학과		702	30	2	2	10	10	1		25	1					1	26	
	소계					70	2	2	23	16	2	45	3				3	48	
원주캠퍼스	보건복지대학	유아교육과		801	60	18	8	4	11	2		43						43	
		간호학과	○	802	75	14	6	17	7	1		45		1			1	46	
		사회복지학과		803	31	10	5	5	4	2		26	1			○	1	27	
		다문화학과		804	30	9	4	7	3	1		24	1			○	1	25	
	소계					196	51	23	33	25	6	-	138	2		1		3	141
	과학기술대학	컴퓨터공학과	○	901	73	16	15	8	10	1		50	7	8	6	○	21	250	
		멀티미디어공학과		902	33	15	3	8	2	1		29							○
		기계공학과		903	59	21	4	16	5			46							○
자동차공학과			904	33	10	3	8	4			25	○							
전기공학과			905	32	8	7	1	5	1		22	○							
정보통신공학과			906	31	14	3	3	5	1		26	○							
산업경영공학과			907	35	12	5	8	5	1		31	○							
소계					296	96	40	52	36	5	-	229	7	8	6		21	250	
합계					1,833	527	237	299	254	46	106	1,469	47	15	38	5	105	1,574	

- 유아교육과는 일반대학 교육과로서 전공 교과목 및 교직 교과목을 모두 이수할 경우 유치원 정교사 2급자격증이 발급 됩니다
 - 토목공학과는 한국공학인증교육원(ABEEK)의 인증을 획득하여 공학교육인증 프로그램을 운영하고 있으며 단일 인증제를 시행하고 있음
 - 치의예과는 「고등교육법」 제11조의2에 따라 한국치의학교육평가원의 인증을 받음.(인증기간 2020년 3월~2024년 2월)
 - 간호학과는 「고등교육법」 제11조의2에 따라 한국간호교육평가원의 인증을 받음.(인증기간 2016년 6월~2021년 6월)
- ※ 수시 정원외 전형 중 모집인원이 단과대학별로 표시된 통합선발의 경우 단과대학별 전체 지원자의 성적순으로 합격자를 선발하며, 선발인원은 모집단위별 입학정원(농어촌 10%, 특성화고 10%, 저소득 20%, 특수교육대상제한없음)을 초과할 수 없음

Ⅲ. 전형일정

구분	일정	장소	비고	
원서접수	2020. 9. 23.(수) ~ 9. 28.(월) 18:00	인터넷 원서접수	<ul style="list-style-type: none"> 원서접수대행사를 통해 접수 구체적 사항은 추후 대학 홈페이지에서 안내 	
제출서류 도착기한	2020. 10. 8.(목) 18:00 (우체국 접수 소인분까지 유효)	제출주소: (우)25457, 강원도 강릉시 죽헌길 7 강릉원주대학교 입학과	<ul style="list-style-type: none"> 방문 또는 등기우편으로 제출 (기한 내 미제출 시 입학사정 대상에서 제외) 	
학점과제예외 면접	1단계 합격자 발표 (면접대상자)	2020. 11. 20.(금)	대학 홈페이지	<ul style="list-style-type: none"> 개별통지 하지 않음
	면접	(정원내) 2020. 12. 5.(토) ~ 12. 6.(일) (정원외) 2020. 11. 26.(목) ~ 11. 28.(토)	대학 홈페이지 장소 안내	<ul style="list-style-type: none"> 학생부종합 전형에 한함 전형별 모집단위별 면접일은 추후 홈페이지 공지
실기고사	2020. 10. 24.(토)	대학 홈페이지 장소 안내	<ul style="list-style-type: none"> 일정 변경될 수 있음 (변경 시 홈페이지 게시) 	
합격자 발표	2020. 12. 27.(일) 이전	대학 홈페이지	<ul style="list-style-type: none"> 개별통지 하지 않음 	
합격자 등록기간	2020. 12. 28.(월) ~ 12. 30.(수) 16:00	대학 홈페이지	<ul style="list-style-type: none"> 합격자 등록페이지 	
미등록 총원 합격자 발표	2020. 12. 31.(목) ~ 2021. 1. 4.(월) 21:00	대학 홈페이지	<ul style="list-style-type: none"> 개별통지 하지 않음 미등록 총원합격자 차수별로 발표기간을 홈페이지에 공지 	
미등록 총원 합격자 등록기간	2020. 12. 31.(목) ~ 2021. 1. 5.(화) 16:00	대학 홈페이지	<ul style="list-style-type: none"> 합격자 등록페이지 미등록 총원합격자 차수별로 등록기간을 홈페이지에 공지 	
합격자 최종 등록금 납부	2021. 2. 8.(월) ~ 2021. 2. 10.(수) 16:00	전국 금융기관	<ul style="list-style-type: none"> 대학 홈페이지에서 납입금 고지서 출력 후 가상계좌로 납부 	

※ 위 일정은 대학 사정에 따라 변경될 수 있으며, 변경사항이 있는 경우 입학안내 홈페이지에 게재하오니 **전형기간 중 수시로 확인**하시기 바람

※ 합격자는 반드시 대학 입학안내 홈페이지 합격자 등록시스템을 통하여 등록절차를 완료(등록금이 '0원' 인 합격자 포함)하여야 하며, 기간 내 등록신청을 하지 않았을 경우 미등록자로합격을 취소함

IV. 전형유형별 선발방법

1. 학생부위주(교과)

가. 지원자격 및 대학수학능력시험 최저학력 기준

전형명	지원 자격	수능 최저학력기준
학생부교과(해람교과)	• 국내 고등학교 졸업(예정)자로서 학교생활기록부가 있는 자	없음
학생부교과(지역교과)	• 입학시부터 졸업시까지 강원지역 고등학교 졸업(예정)자로서 학교생활기록부가 있는 자	

나. 전형요소별 반영비율 및 배점

학년별 반영비율(%)			학생부요소별 반영 여부		총점
1학년	2학년	3학년	교과	비교과	
	100		○	×	1,000

다. 학생부 교과영역 반영 방법

전형명	학년별 반영비율(%)			교과영역	반영 과목	반영 방법
	1학년	2학년	3학년			
학생부교과(해람교과) 학생부교과(지역교과)	100 (졸업예정자는 3학년 1학기까지 성적을 반영하며, 졸업생은 전 학년 성적을 반영)			전체교과	• 석차등급이 숫자 (1~9)로 표시된 과목	단위수 적용

- 총점 = $[\sum(\text{석차등급점수} \times \text{단위수}) \div \text{총 단위수}] \times 10$
* 총점은 소수점 둘째 자리에서 반올림하여 소수점 첫째 자리까지 반영
- 총점의 최고점은 1,000점이며, 최저점은 600점 * 실질반영비율 = 40%

• 석차등급에 따른 점수

석차등급	1	2	3	4	5	6	7	8	9
점수	100	95	90	85	80	75	70	65	60

예외사항 처리 기준

- 석차등급으로 표시된 과목의 총이수 단위수가 110 미만인 경우 성취도(A, B, C, D, E), 이수, P, •(방점)으로 기재된 과목 반영 방법

반영기준		반영점수	
석차등급(1~9)이 표시된 과목의 이수단위의 합	110단위 미만	5등급	80점
	110단위 이상	반영하지 않음	

“예시” A수험생이 이수한 과목 단위 수가 총 1800이고, 석차등급이 숫자(1~9)로 표시된 과목 단위수가 60, 성취도(A,B,C,D,E), 이수, P, •(방점)으로 표시된 과목 단위수가 120라고 가정할 때 A수험생의 학생부 교과영역 반영방법은 60단위에 대해서는 석차등급에 따른 점수를, 50단위(110단위-60단위)에 대해서는 5등급(80점)을 반영하고, 나머지 70단위는 반영하지 않음

- 2007년 2월 이전 졸업자로서 과목별 석차가 표기된 경우

과목별 석차백분율	4%이하	4%초과~11%이하	11%초과~23%이하	23%초과~40%이하	40%초과~60%이하	60%초과~77%이하	77%초과~89%이하	89%초과~96%이하	96%초과~100%이하
석차등급	1	2	3	4	5	6	7	8	9
점수	100	95	90	85	80	75	70	65	60

※ 과목별 석차백분율=[{과목별 석차+(동석차 인원수-1)/2}÷재적수]×100

- 2007년 2월 이전 졸업자로서 평어만 표기된 경우

평어	수	우	미	양	가
석차등급	3	5	6	8	9
점수	90	80	75	65	60

라. 제출서류

대 상 자	제 출 서 류	비 고
<ul style="list-style-type: none"> • 2013년 2월 ~ 2021년 2월 졸업(예정)자 중 <ul style="list-style-type: none"> - 학생부 온라인 제공 비동의자 - 학생부 온라인 시스템 미설치교 • 2013년 1월 이전 졸업자 	학교생활기록부 사본 1부	

(3) 면접 평가항목 및 반영 배점

평가항목	평가지표 (학교생활기록부 확인 면접)	세부점수	반영점수
교과 또는 비교과활동	<ul style="list-style-type: none"> 구체적인 목표의식과 지적 호기심을 가지고 학업성취를 위한 노력을 하였는가 학교교육과정과 학교활동에 자기주도적으로 참여하여 성취한 경험이 있는가 	50	200
인성	<ul style="list-style-type: none"> 공동체 의식과 공감능력 등 사회요구역량을 갖춘 인재인가 배려·나눔·협력·갈등관리 능력 등 올바른 가치관을 지니고 있는가 	50	
전공관심도	<ul style="list-style-type: none"> 모집단위에 대한 열정과 관심, 구체적인 목표의식을 가지고 있는가 관심분야에 대한 잠재력과 기초역량을 가지고 있는가 	100	

※ 면접 시 유의사항

항목	내용
블라인드 면접 사항	<ul style="list-style-type: none"> 수험생 이름, 수험번호, 출신고교 등 인적·학적사항 전체를 비공개함 부모(친인척 포함)의 실명 및 사회·경제적 지위를 나타낼 수 있는 직업명, 직장명, 직위명 등 노출 금지 교복 등 학교명을 알 수 있는 의복 착용 금지
면접 시 공개 불가 사항	<ul style="list-style-type: none"> 공인어학성적, 수학·과학·외국어 교과에 대한 교외수상실적 등 고교 교육과정을 벗어나는 경험에 대한 내용 외국 거주 경험 및 이로 인한 경험
기타	<ul style="list-style-type: none"> 교복착용 등 학교명을 알 수 있는 의복 착용자의 경우 대체복 착용 후 면접 수험번호 순서가 아닌 면접 가번호 순서로 면접 실시 면접위원 2명, 면접대상자 1명, 면접시간 10분 이내

나. 세부전형별 지원자격 및 제출서류

(1) 세부전형별 지원자격

구분	전형명	지원자격
정 원 내	학생부종합 (해람인재)	국내 고등학교 졸업(예정)자 또는 검정고시 출신자 등 법령에 따라 같은 수준 이상의 학력이 있다고 인정된 자
	학생부종합 (지역인재)	입학 시부터 졸업 시까지 강원지역 고등학교 졸업(예정)자로서 학교생활기록부가 있는 자
	학생부종합 (기회균형)	<p>【농·어촌】</p> <ul style="list-style-type: none"> • 정원의 전형과 동일 <p>【저소득】</p> <ul style="list-style-type: none"> • 정원의 전형과 동일 <p>【국가보훈대상자】</p> <ul style="list-style-type: none"> • 국내 고등학교 졸업(예정)자 또는 검정고시 출신자 등 법령에 따라 같은 수준 이상의 학력이 있다고 인정된 자로서 국가보훈기본법 제3조제2호에 따른 국가보훈대상자로서 국가보훈관계 법령에 따른 교육지원 대상자 <p>※ 국가보훈 기본법 제3조 제2호 "국가보훈대상자"란 희생·공헌자와 그 유족 또는 가족으로서 국가보훈관계 법령의 적용 대상자가 되어 예우 및 지원을 받는 사람을 말함</p> <p>【서해 5도 학생】</p> <ul style="list-style-type: none"> • 서해 5도에서 친권자 또는 후견인과 함께 거주하면서 서해 5도에 설립된 중학교 및 고등학교의 모든 교육과정을 이수한 자 • 서해 5도에 거주하면서 서해 5도에 설립된 초등학교, 중학교 및 고등학교의 모든 교육과정을 이수한 자

구분	전형명	지원 자격
정 원 외	학생부종합 (농어촌)	<p>① 아래의 ㉓ 또는 ㉔의 조건중 하나를 만족하는 자</p> <p>㉓ ②의 해당 지역에 소재하는 중학교 및 고등학교에서 1학년 입학일부터 졸업일까지 전과정을 이수하고 졸업(예정)한 자로서 동일기간 동안 본인 및 부모 모두가 아래 동일 해당지역에 거주한 자(1유형)</p> <p>㉔ ②의 해당 지역에서 초등학교, 중학교 및 고등학교의 모든 교육과정을 이수한 자(2유형)</p> <p>② 해당 지역</p> <ul style="list-style-type: none"> - 행정구역상 농·어촌(읍,면) 지역 - 도서·벽지 교육진흥법 시행규칙에 해당하는 지역 <p>③ 유의사항</p> <ul style="list-style-type: none"> - 검정고시 출신자, 특수목적고 출신자 제외 - 고교졸업 이후 또는 재학중 읍·면이 동으로 행정구역이 개편된 경우 동을 읍·면으로 보아 자격을 부여 - 부 또는 모가 사망, 이혼 사유에 해당하는 경우에도 지원 가능 - 부모가 이혼한 경우에는 법률상의 이혼일 이후부터 친권자의 주소지를 기준으로 함 - 부모 중 일방이 사망·실종된 경우에는 법률상의 사망일 또는 실종일 이후부터 생존하는 부 또는 모를 기준으로 하고, 쌍방이 사망·실종된 경우에는 실종일 또는 사망일 이후 부터 지원자의 주민등록을 기준으로 함 - 입양한 양자의 경우에는 법률상의 입양일부터 친권이 있는 양부모를 기준으로 하되, 친권과 양육권이 서로 결합될 때에는 양육권을 우선으로 함
	학생부종합 (특성화고)	<ul style="list-style-type: none"> • 특성화고등학교 졸업(예정)자로 모집단위별 해당 동일계열 출신자 ※ 특성화고와 같은 교육과정을 운영하는 일반고(종합고) 출신자 포함 ※ 고교의 기준학과가 우리 대학의 기준학과와 다르더라도 대학의 모집 단위와 관련된 전문교과를 30단위 이상 이수한 경우 지원가능
	학생부종합 (저소득)	<p>① 국내 고등학교 졸업(예정)자 또는 검정고시 출신자 등 법령에 따라 같은 수준 이상의 학력이 있다고 인정된 자로 ②의 조건에 해당하는 자</p> <p>② 아래의 자격요건 중 하나를 만족하는 자</p> <p>㉓ 「국민기초생활보장법」제2조 제1호에 따른 수급권자, 제2호에 따른 수급자</p> <p>㉔ 「국민기초생활보장법」제2조 제10호에 따른 차상위계층</p> <p>㉕ 「한부모가족지원법」제5조 또는 제5조의2에 따른 지원 대상자</p>
	학생부종합 (특수교육대상)	<ul style="list-style-type: none"> • 국내 고등학교 졸업(예정)자 또는 검정고시 출신자 등 법령에 따라 같은 수준 이상의 학력이 있다고 인정된 사람으로서 장애인복지법 제32조에 의하여 장애인 등록을 필하고 장애인 등에 대한 특수교육법 15조 제1항의 규정에 따른 장애가 있는 자

(2) 세부전형별 제출서류

구분	제출서류명	비고
<p>학생부종합 (기회균형)</p>	<ul style="list-style-type: none"> • 국가보훈대상자 <ul style="list-style-type: none"> - 대학입학전형대상자 증명서 1부(국가보훈처 발행) - 가족관계증명서 1부 • 농·어촌, 저소득 <ul style="list-style-type: none"> - 정원외 학생부종합(농어촌), 학생부종합(저소득) 제출서류와 동일 • 서해 5도 학생 <ul style="list-style-type: none"> - 초등학교, 중학교 학교생활기록부 사본 1부 - 주민등록초본 1부(주소지 변동사항이 기재된 것) - 부모 주민등록초본(주소지 변동사항이 기재된 것) ※ 검정고시 출신자는 아래서류를 추가 제출하여야 함 (국가보훈, 저소득전형만 해당) <ul style="list-style-type: none"> - 검정고시 합격증명서 1부(온라인 제공 동의 시 제출 불필요) - 검정고시 성적증명서 1부(온라인 제공 동의 시 제출 불필요) - 학교생활기록부 대체서식[공통서식4] 또는 청소년생활기록부 1부 	<p>서류 발급일 2020. 9. 23. 이후</p>
<p>학생부종합 (농어촌)</p>	<ul style="list-style-type: none"> • 중학교 입학일부터 고등학교 졸업일까지 해당지역에서 부모와 함께 거주하면서 소재 학교에 다닌 학생(1유형) <ul style="list-style-type: none"> - 농어촌학생전형 지원 확인서(대학 서식) 1부 - 중학교 학교생활기록부 사본 1부 - 주민등록초본(주소지 변동사항이 기재된 것) 부·모 및 학생 총 3부 - 주민등록등본 또는 가족관계증명서 1부 - 부모 사망 시에는 주민등록등본 1부 + 가족관계증명서 1부 - 부모 이혼 시에는 주민등록등본 1부 + 혼인관계증명서 1부 • 초등학교, 중학교 및 고등학교의 모든 교육과정을 해당지역에서 거주하면서 이수한 학생(2유형) <ul style="list-style-type: none"> - 농어촌학생전형 지원 확인서(대학 서식) 1부 - 초등학교, 중학교 학교생활기록부 사본 1부 - 학생 주민등록초본(주소지 변동사항이 기재된 것) 1부 ※ 졸업 예정인 합격자는 고등학교 졸업일까지 지원자격을 유지해야 함, 자격 확인을 위하여 최종 등록 후 위 서류를 재제출 하여야 함. (제출 일정은 추후 홈페이지 공고) 	<p>서류 발급일 2020. 9. 23. 이후</p>

구분	제출서류명	비고
학생부종합 (특성화고)	<ul style="list-style-type: none"> 고교의 기준학과가 대학기준학과와 다르더라도 대학의 모집단위와 관련된 전문교과를 30단위 이상 이수한 경우 <ul style="list-style-type: none"> 학교생활기록부 사본 1부(모집단위와 관련된 전문교과 표시) 특성화고교졸업자전형 지원확인서(대학 서식) 	서류 발급일 2020. 9. 23. 이후
학생부종합 (저소득)	<ul style="list-style-type: none"> 기초생활수급(권)자 <ul style="list-style-type: none"> 지방자치단체에서 발급한 증명서(수급자 증명서) 1부 주민등록 등본 또는 가족관계증명서(자녀확인용) 1부 차상위계층 <ul style="list-style-type: none"> 차상위건강보험료본인부담경감 확인서 1부 차상위장애수당 확인서 1부 차상위장애연금부가급여대상자 확인서 1부 차상위자활급여대상자 확인서 1부 우선돌봄차상위가구 확인서 1부 한부모 가족 지원 대상자 <ul style="list-style-type: none"> 한부모가족증명서 1부 <p>※ 검정고시 출신자는 아래서류를 추가 제출하여야 함</p> <ul style="list-style-type: none"> 검정고시 합격증명서 1부(온라인 제공 동의 시 제출 불필요) 검정고시 성적증명서 1부(온라인 제공 동의 시 제출 불필요) 학교생활기록부 대체서식[공통서식4] 또는 청소년생활기록부 1부 	서류 발급일 2020. 9. 23. 이후 (수험생 명의로 발급 받지 않은 서류는 가구원 확인을 위하여 “가족관계증명서” 함께 제출)
학생부종합 (특수교육대상)	<ul style="list-style-type: none"> 담임교사 소견서 1부(해당자에 한함) 장애인증명서 또는 장애인등록증 사본 1부 <p>※ 검정고시 출신자는 아래서류를 추가 제출하여야 함</p> <ul style="list-style-type: none"> 검정고시 합격증명서 1부(온라인 제공 동의 시 제출 불필요) 검정고시 성적증명서 1부(온라인 제공 동의 시 제출 불필요) 학교생활기록부 대체서식[공통서식4] 또는 청소년생활기록부 1부 	서류 발급일 2020. 9. 23. 이후

※ 서류 미제출자는 입학사정에서 제외함

- 제출기간: 2020. 10. 8.(목) 18:00(우체국 접수 분까지 유효)
- 제출처: (우)25457, 강원도 강릉시 죽헌길 7 강릉원주대학교 입학본부 입학과
- 연락처: [전화] 033-640-2739~41, [팩스] 033-640-2079

1. 2020년 9월 23일

(3) 학생부종합(특성화고) 전형 동일계열 인정 고교 기준학과

모 집 단 위	기준학과 및 동일 계열 교과			
	2015개정 교육과정 이전		2015개정 교육과정	
	동일 계열 교과	교육과정의 기준학과명	동일 계열 교과	교육과정의 기준학과명
경영학과 회계학과	상업정보계열	경영정보과, 회계정보과, 무역정보과, 유통정보과, 금융정보과, 정보처리과, 콘텐츠개발과, 전자상거래과, 상업디자인과, 관광경영과	경영·금융	경영·사무과, 재무·회계과, 유통과, 금융과, 판매과
			정보·통신	정보컴퓨터과
	농생명산업계열	농산물유통정보과	농림·수산 해양	농업과
			경영·금융	유통과
수산해운계열	해양생산과, 수산양식과, 지역수산과, 항만물류과, 해양정보과	농림·수산 해양	해양생산과, 수산양식과	
관광경영학과	상업정보계열	경영정보과, 회계정보과, 무역정보과, 유통정보과, 금융정보과, 정보처리과, 콘텐츠개발과, 전자상거래과, 상업디자인과, 관광경영과	경영·금융	경영·사무과, 재무·회계과, 유통과, 금융과, 판매과
			음식 조리	조리·식음료과
	가사·실업계열	조리과, 관광과	미용·관광·레저	관광·레저과
			농림·수산 해양	해양레저과
농생명산업계열	식품가공과, 환경·관광농업과	식품가공	식품가공과	
경제학과	상업정보계열	경영정보과, 회계정보과, 무역정보과, 유통정보과, 금융정보과, 정보처리과, 콘텐츠개발과, 전자상거래과, 상업디자인과, 관광경영과	경영·금융	경영·사무과, 재무·회계과, 유통과, 금융과, 판매과
			농림·수산 해양	농업과
	농생명산업계열	농산물유통정보과	경영·금융	유통과
			수산해운계열	항만물류과
무역학과	상업정보 계열	경영정보과, 회계정보과, 무역정보과, 유통정보과, 금융정보과, 정보처리과, 콘텐츠개발과, 전자상거래과, 상업디자인과, 관광경영과	경영·금융	경영·사무과, 재무·회계과, 유통과, 금융과, 판매과
			수산·해운 계열	항만물류과, 해양정보과
국제통상학과	상업정보 계열	경영정보과, 회계정보과, 무역정보과, 유통정보과, 금융정보과, 정보처리과, 콘텐츠개발과, 전자상거래과, 상업디자인과, 관광경영과	경영·금융	경영·사무과, 재무·회계과, 유통과, 금융과, 판매과
			가사·실업 계열	관광과
	농생명산업계열	농산물유통정보과	농림·수산 해양	농업과
			경영·금융	유통과
	수산·해운 계열	해양레저산업과, 항만물류과	농림·수산 해양	해양레저과
환경조경학과	공업계열	토목과, 건축과	건설	토목과, 건축시공과, 조경과
	농생명산업계열	조경과, 환경·관광농업과, 식물자원과, 산림자원과, 농업토목과	농림·수산 해양	농업과, 원예과, 농업토목과

모집단위	기존학과 및 동일 계열 교과			
	2015개정 교육과정 이전		2015개정 교육과정	
	동일 계열 교과	교육과정의 기존학과명	동일 계열 교과	교육과정의 기존학과명
전자공학과	공업 계열	기계과, 전자기계과, 자동차과, 조선과, 항공과, 금속재료과, 전기과, 전자과, 통신과, 컴퓨터응용과, 토목과, 건축과, 화학공업과, 환경공업과, 섬유과, 인쇄과, 컴퓨터게임과, 영상제작과	기계	기계과, 냉동공조과, 자동차과, 조선과, 항공과
			건설	토목과, 건축시공과, 조경과
			재료	금속재료과, 세라믹과, 산업설비과
			화학 공업	화학공업과
			섬유·의류	섬유과, 의류과
			전기·전자	전기과, 전자과
			정보·통신	방송·통신과, 정보컴퓨터과
토목공학과	공업 계열	기계과, 전자기계과, 자동차과, 조선과, 항공과, 금속재료과, 전기과, 전자과, 통신과, 컴퓨터응용과, 토목과, 건축과, 화학공업과, 환경공업과, 섬유과, 인쇄과, 컴퓨터게임과, 영상제작과	기계	기계과, 냉동공조과, 자동차과, 조선과, 항공과
			건설	토목과, 건축시공과, 조경과
			재료	금속재료과, 세라믹과, 산업설비과
			화학 공업	화학공업과
			섬유·의류	섬유과, 의류과
			전기·전자	전기과, 전자과
			정보·통신	방송·통신과, 정보컴퓨터과
컴퓨터공학과 멀티미디어공학과 정보통신공학과	정보·통신	식물자원과, 산림자원과, 농업토목과	농림·수산 해양	농업과, 원예과, 산림자원과, 농업토목과
	수산·해양 계열	냉동공조과, 동력기계과	선박운항	기관과
	상업정보계열	경영정보과, 회계정보과, 무역정보과, 유통정보과, 금융정보과, 정보처리과, 콘텐츠개발과, 전자상거래과	경영·금융	경영·사무과, 재무·회계과, 유통과, 금융과, 판매과
컴퓨터공학과 멀티미디어공학과 정보통신공학과	공업계열	기계과, 전자기계과, 자동차과, 조선과, 항공과, 금속재료과, 전기과, 전자과, 통신과, 컴퓨터응용과, 토목과, 건축과, 디자인과, 화학공업과, 환경공업과, 섬유과, 인쇄과, 컴퓨터게임과, 만화애니메이션과	기계	기계과, 냉동공조과, 자동차과, 조선과, 항공과
			건설	토목과, 건축시공과, 조경과
			재료	금속재료과, 세라믹과, 산업설비과
			화학 공업	화학공업과
			섬유·의류	섬유과, 의류과
			전기·전자	전기과, 전자과
			정보·통신	방송·통신과, 정보컴퓨터과
컴퓨터공학과 멀티미디어공학과 정보통신공학과	농생명산업계열	농산물유통정보과	농림·수산 해양	농업과, 농업기계과
	수산해양계열	전자통신과, 향만물류과, 해양정보과	경영·금융	유통과
			정보·통신	방송·통신과, 정보컴퓨터과
컴퓨터공학과 멀티미디어공학과 정보통신공학과	수산해양계열	전자통신과, 향만물류과, 해양정보과	농림·수산 해양	해양생산과, 수산양식과

모 집 단 위	기존학과 및 동일 계열 교과					
	2015개정 교육과정 이전		2015개정 교육과정			
	동일 계열 교과	교육과정의 기존학과명	동일 계열 교과	교육과정의 기존학과명		
기계공학관	공업 계열	기계과,전자기계과,자동차과,조선과,항공과,금속재료과,전기과,전자과,통신과,컴퓨터응용과,토목과,건축과,화학공업과,환경공업과,섬유과,인쇄과,컴퓨터게임과	기계	기계과,냉동공조과,자동차과,조선과,항공과		
			건설	토목과,건축시공과,조경과		
			재료	금속재료과,세라믹과,산업설비과		
			화학 공업	화학공업과		
			섬유·의류	섬유과,의류과		
			전기·전자	전기과,전자과		
			정보·통신	방송·통신과,정보컴퓨터과		
농생명산업계열	조경과, 농업기계과	농림·수산 해양	농업토목과,농업기계과			
수산·해운 계열	냉동공조과, 동력기계과	선박운항	기관과			
자동차공학관	공업 계열	경영정보과,회계정보과,무역정보과,유통정보과,금융정보과,정보처리과,콘텐츠개발과,전자상거래과	경영·금융	경영·사무과,재무·회계과 유통과,금융과,판매과		
			공업 계열	기계과,전자기계과,자동차과,조선과,항공과,금속재료과,전기과,전자과,통신과,컴퓨터응용과,토목과,건축과,화학공업과,환경공업과,섬유과,인쇄과,컴퓨터게임과,만화애니메이션과	기계	기계과,냉동공조과,자동차과,조선과,항공과
					건설	토목과,건축시공과,조경과
					재료	금속재료과,세라믹과,산업설비과
					화학 공업	화학공업과
					섬유·의류	섬유과,의류과
					전기·전자	전기과,전자과
정보·통신	방송·통신과,정보컴퓨터과					
농생명산업계열	조경과, 농업기계과,농업토목과	농림·수산 해양	농업토목과,농업기계과			
수산·해운 계열	냉동공조과, 동력기계과	선박운항	기관과			
전기공학관	경영정보 계열	정보처리과	정보·통신	방송·통신과,정보컴퓨터과		
	수산·해운 계열	전자통신과				
	공업 계열	기계과,전자기계과,전기과,전자과,통신과,컴퓨터응용과,기계과,전자기계과,전기과,전자과,통신과,컴퓨터응용과	기계	기계과		
전기·전자			전기과,전자과			
산업경영공학관	공업 계열	경영정보과,회계정보과,무역정보과,유통정보과,금융정보과,정보처리과,콘텐츠개발과,전자상거래과	경영·금융	경영·사무과,재무·회계과 유통과,금융과,판매과		
			공업 계열	기계과,전자기계과,자동차과,조선과,항공과,금속재료과,전기과,전자과,통신과,컴퓨터응용과,토목과,건축과,화학공업과,환경공업과,섬유과,인쇄과,컴퓨터게임과	기계	기계과,냉동공조과,자동차과,조선과,항공과
					건설	토목과,건축시공과,조경과
					재료	금속재료과,세라믹과,산업설비과
					화학 공업	화학공업과
					섬유·의류	섬유과,의류과
					전기·전자	전기과,전자과
정보·통신	방송·통신과,정보컴퓨터과					
농생명산업계열	농업기계과,농산물유통정보과	농림·수산 해양	농업토목과,농업기계과			
수산·해운 계열	냉동공조과,동력기계과,해양생산과,항만물류과,해양정보과	농림·수산 해양	해양생산과,수산양식과			

3. 실기위주

가. 실기 일반사항

(1) 지원자격 및 대학수학능력시험 최저학력 기준

지원 자격	수능 최저학력기준
<ul style="list-style-type: none"> • 국내 고등학교 졸업(예정)자 또는 검정고시 출신자 등 법령에 따라 같은 수준 이상의 학력이 있다고 인정된 자 	미 적용

(2) 제출서류

대 상 자	제 출 서 류	비 고
<ul style="list-style-type: none"> • 2013년 2월 ~ 2021년 2월 졸업(예정)자 중 <ul style="list-style-type: none"> - 학생부 온라인 제공 비동의자 - 학생부 온라인 시스템 미설치교 • 2013년 1월 이전 졸업자 	학교생활기록부 사본 1부	
• 검정고시 출신자	검정고시 합격증명서 1부 (온라인 제공 동의시 제출 불필요)	
	검정고시 성적증명서 1부 (온라인 제공 동의시 제출 불필요)	
• 그 외 법령에 따라 고등학교 졸업 동등 이상의 학력이 있다고 인정된 자	학교생활기록부 대체서식 1부	
• 체육특기자	경기실적증명서 1부	종목별 인정대회에 한함

(3) 전형요소별 성적반영 비율 및 배점

모 집 단 위		전형요소별 반영비율(100%)			총점
		학생부	실기	경기실적	
조형예술·디자인학과, 음악과		-	100		1,000
체육학과	일반	30(교과)	70		1,000
	체육특기자	30(교과+출결)	25	45	1,000
패션디자인학과		20(교과)	80		1,000

나. 조형예술·디자인학과

(1) 고사종목 및 준비사항

전공	고사종목	시험지 규격	비고
미술	수묵담채	오당지 반절	<ul style="list-style-type: none"> 고사시간: 4시간(240분) 고사종목: 4종목 중 택 1 수묵담채·수채화 정물 소재: 쓰레기봉투, 의자, 페트병, 유리잔, 굴, 목도리, 양파, 국화, 테니스공, 슬라이퍼, 음료수캔, 모자, 마른오징어, 식빵(비닐에 싸인 것), 분무기, 주전자, 파, 계란판, 티슈, 봉지라면, 맥주병, 배추, 신문지, 장미 중 3점 고사장소: 강릉캠퍼스
	수채화	켄트지 4절	
	기초디자인	켄트지 4절	
	인물소조 (주제가 있는 인물두상)	-	
섬유디자인 도자디자인	기초디자인	켄트지 4절	<ul style="list-style-type: none"> 고사시간: 4시간(240분) 고사종목: 3종목 중 택 1 고사장소: 강릉캠퍼스
	사고의 전환	켄트지 4절	
	발상과 표현	켄트지 4절	

•수험생 준비물

전공	준비물
미술	이젤, 용지, 화판, 점토, 압정, 노끈, 각목, 모포, 정물, 사진을 제외한 실기용품
섬유디자인 도자디자인	이젤, 용지, 화판, 압정을 제외한 실기용품

(2) 평가기준

전공	고사종목	채점기준	총점	비고
미술	수묵담채	화면구성, 운필능력, 먹의 농담표현	1,000	
	수채화	색채, 입체감, 질감표현	1,000	
	기초디자인	색채, 표현력, 완성도	1,000	
	인물소조 (주제가 있는 인물두상)	형태와 비례, 양감, 질감	1,000	
도자디자인 섬유디자인	기초디자인	표현력, 창의성, 완성도	1,000	
	사고의 전환	표현력, 창의성, 완성도	1,000	
	발상과 표현	표현력, 창의성, 완성도	1,000	

※ 실기고사 관련 기타 문의: 미술(033-640-2526), 섬유디자인·도자디자인(033-640-2535)

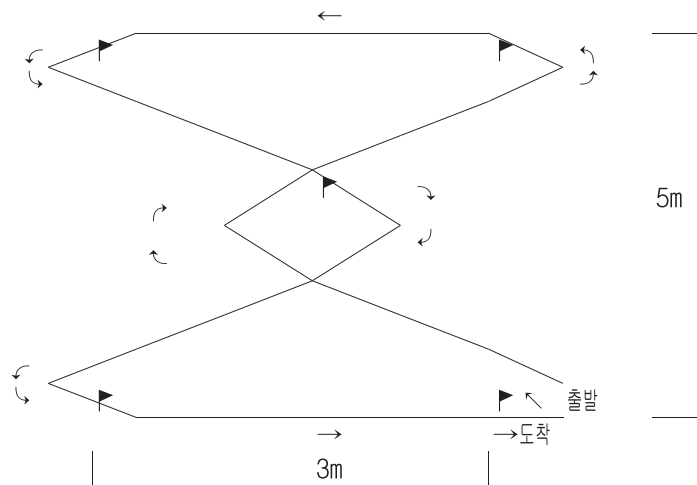
다. 체육학과(일반)

(가) 고사종목

고사종목	측정항목 (요인)	실시요령	배점	비고
70배0	지그재그 달리기	민첩성	1회 실시	실기장소 강릉캠퍼스
	제자리 멀리뛰기	순발력	2회 실시 중 우수기록	
	앉아 윗몸 앞으로 굽히기	유연성	2회 실시 중 우수기록	
	윗몸 일으키기	근지구력	1분 동안 실시기록(1회 실시)	

(나) 실시방법

1) 지그재그 달리기 실시요령(두 바퀴 기록)



- ① 수험생은 출발선에 선 후 화살표 방향으로 코스를 두 바퀴를 돌고 도착지점을 통과한다.
- ② 출발자세는 스탠딩 스타트법으로 하고 출발신호에 의해 실시한다.
- ③ 측정 중 장애물(71cm 높이의 콘)을 넘어뜨려 파울을 범했을 경우 1회에 한해 재측정을 실시한다.
- ④ 측정센서의 높이는 무릎아래 정강이 높이로 한다.
- ⑤ 평가방법: 출발에서 도착까지 걸린 시간을 성적으로 기록한다.

| 70배0 | 70배0 | 70배0 |

2) 제자리 멀리 뛰기

- ① 수험생은 양발이 시작 선을 밟지 않은 상태로 준비동작을 취하고 시작 신호 후 전방으로 점프하여 가능한 한 멀리 착지한다.
- ② 발구름은 양발을 동시에 해야 하며 공중자세에는 규제가 없다.
- ③ 구름선에서 가장 가까운 발뒤꿈치의 착지점까지 거리를 계측하되 착지 후 몸이 앞으로 나가야 하며, 옆으로 또는 뒤로 나가게 되면 파울로 간주한다.
- ④ 평가방법: 2회 실시하여 우수한 기록을 성적으로 기록한다.

3) 앉아 윗몸 앞으로 굽히기

- ① 수험생은 신발을 벗고 양발바닥을 측정기구의 수직면에 부착하여 앉는다.
- ② “시작”이라는 감독관의 구령에 따라 무릎을 굽히지 않은 상태로 측정판을 양손 끝으로 동시에 측정판을 가능한 한 멀리 민다.
- ③ 실시 중 무릎을 굽히거나 몸의 반동을 주어서는 안 된다.
- ④ 실시 방법 이외에 손을 이용하여 신체 또는 보조대(발판)등을 측정 전에 잡아서 이용 할 수 없다.
- ⑤ 평가방법: 2회 실시하여 우수한 기록을 성적으로 기록한다.

4) 윗몸일으키기

- ① 수험생은 측정판에 발을 고정 후 양손을 모아 목 뒤에 위치한 상태로 반듯하게 눕는다.
- ② 준비가 되면 ‘신호음’을 듣고 복근의 힘을 이용하여 몸을 일으켜 앞으로 굽힌다.
- ③ 양 팔꿈치가 최소한 양 무릎에 닿는 위치까지 굽힌 후 준비자세(누운 자세)로 돌아간다.
- ④ “그만”이라는 정지신호가 있을 때까지 계속하여 ②~③ 동작을 반복 실시한다.
- ⑤ 본인이 준비한 비니를 착용 후 실시하고 비니준비가 되지 않은 학생은 학교에서 준비한 비니를 착용 후 실시한다.
- ⑥ 평가방법: 1분간 실시한 횟수를 성적으로 기록한다.

(다) 유의사항

- ① 실기고사 당일 운동복과 운동화를 지참하여야 한다.(단, 학교명이 표시된 운동복은 착용 할 수 없음)
- ② 실기 보조자의 실수 또는 외부의 요인으로 지원자가 불이익을 받은 경우 이외에는 제한된 실시 횟수를 초과할 수 없다.
- ③ 실기고사에 응시하지 않거나 부정행위를 한 경우 사정 대상에서 제외한다.[단, 실기고사 중 일부 종목(과제)만을 결시한 자는 그 종목(과제)만을 0점 처리함]

(라) 공통실기 배점 기준표

종 목	성별	1등급	2등급	3등급	4등급	5등급	6등급	7등급	8등급	9등급	10등급
지그재그달리기 (초)	남	12.80이내	12.9~13.2	13.3~13.6	13.7~14.0	14.1~14.4	14.5~14.8	14.9~15.2	15.3~15.6	15.7~16.0	16.10이상
	여	13.70이내	13.8~14.1	14.2~14.5	14.6~14.9	15.0~15.3	15.4~15.7	15.8~16.1	16.2~16.5	16.6~16.9	17.00이상
제자리멀리뛰기 (cm)	남	280이상	279~275	274~270	269~265	264~260	259~255	254~250	249~245	244~240	239이하
	여	230이상	229~225	224~220	219~215	214~210	209~205	204~200	199~195	194~190	189이하
앉아윗몸 앞으로굽히기(cm)	남	28.40이상	28.3~25.8	25.7~23.2	23.1~20.6	20.5~18.0	17.9~15.4	15.3~12.8	12.7~10.2	10.1~7.6	7.5이하
	여	320이상	31.9~29.4	29.3~26.8	26.7~24.2	24.1~21.6	21.5~19.0	18.9~16.4	16.3~13.8	13.7~11.2	11.10이하
윗몸일으키기 (회)	남	680이상	67~65	64~62	61~59	58~56	55~53	52~50	49~47	46~44	43이하
	여	630이상	62~60	59~57	56~54	53~51	50~48	47~45	44~42	41~39	38이하

※ 지그재그 달리기, 제자리 멀리 뛰기, 앉아 윗몸 앞으로 굽히기 종목의 경기 기록은 소수점 둘째자리 이하절사

• 등급별 반영점수

등급	1등급	2등급	3등급	4등급	5등급	6등급	7등급	8등급	9등급	10등급
점수	175점	165점	155점	145점	135점	125점	115점	105점	95점	85점

※ 실기점수의 최고점은 700점이며, 최저점은 340점 * 실질반영비율 = 약51.4%

(마) 학생부 반영 방법
① 반영 비율 및 배점

학년별 반영비율(%)			학생부 요소별 반영 여부			총 점
1학년	2학년	3학년	교과(배점)	비교과(배점)	출결(배점)	
	100		○(300)	×	×	300

② 학생부 교과영역 반영 방법

전형명	학년별 반영비율(%)			교과 영역	반영 과목	반영 방법
	1학년	2학년	3학년			
실기 (체육일반)	100 (졸업예정자는 3학년 1학기까지 성적을 반영하며, 졸업생은 전학년 성적을 반영)			전체교과	• 석차등급이 숫자 (1~9)로 표시된 과목	단위수 적용

• 교과 점수 = $[\sum(\text{석차등급점수} \times \text{단위수}) \div \text{총 단위수}] \times 3.0$

* 교과 점수는 소수점 둘째 자리에서 반올림하여 소수점 첫째 자리까지 반영

• 교과 점수의 최고점은 300점이며, 최저점은 180점 * 실질반영비율 = 40%

• 석차등급에 따른 점수

석차등급	1	2	3	4	5	6	7	8	9
점수	100	95	90	85	80	75	70	65	60

예외사항 처리 기준

- 석차등급으로 표시된 과목의 총이수 단위수가 110 미만인 경우 성취도(A, B, C, D, E), 이수, P, •(방점)으로 기재된 과목 반영 방법

반영기준	반영점수	
	석차등급(1~9)이 표시된 과목의 이수단위의 합	110단위 미만
	110단위 이상	반영하지 않음

“예시” A수험생이 이수한 과목 단위 수가 총 180이고, 석차등급이 숫자(1~9)로 표시된 과목 단위수가 60, 성취도(A,B,C,D,E), 이수, P, •(방점)으로 표시된 과목 단위수가 120라고 가정할 때 A수험생의 학생부 교과영역 반영방법은 60단위에 대해서는 석차등급에 따른 점수를, 50단위(110단위-60단위)에 대해서는 5등급(80점)을 반영하고, 나머지 70단위는 반영하지 않음

- 2007년 2월 이전 졸업자로서 과목별 석차가 표기된 경우

과목별 석차백분율	4%이하	4%초과~11%이하	11%초과~23%이하	23%초과~40%이하	40%초과~60%이하	60%초과~77%이하	77%초과~89%이하	89%초과~96%이하	96%초과~100%이하
석차등급	1	2	3	4	5	6	7	8	9
점수	100	95	90	85	80	75	70	65	60

※ 과목별 석차백분율={과목별 석차+(동석차 인원수-1)/2} ÷ 재적수} × 100

- 2007년 2월 이전 졸업자로서 평어만 표기된 경우

평어	수	우	미	양	가
석차등급	3	5	6	8	9
점수	90	80	75	65	60

- 검정고시 출신자

검정고시 성적	100점	99~97점	96~94점	93~91점	90~85점	84~75점	75점 미만
석차등급	3	4	5	6	7	8	9
점수	90	85	80	75	70	65	60

※ 반영과목: 전교과목

※ 과목별 단위수: 국어·수학·영어 교과목의 단위수는 각 3단위, 그외 교과목의 단위수는 각 2단위

라. 체육학과(체육특기자)

가) 세부종목 및 선발인원

세부종목	테니스	스키부	검도부	철인3종 또는 근대5종	계
모집인원	2명(여)	바이애슬론 1명(남) 크로스컨트리 1명(남)	2명(남)	1명(남·여)	7명

※ 미등록으로 결원이 발생할 경우 일반학생으로 선발

나) 학생부 반영 방법

① 반영 비율 및 배점

학년별 반영비율(%)			학생부 요소별 반영 여부			총 점
1학년	2학년	3학년	교과(배점)	비교과(배점)	출결(배점)	
	100		○(210)	×	○(90)	300

② 학생부 교과영역 반영 방법

전형명	학년별 반영비율(%)			교과 영역	반영 과목	반영 방법
	1학년	2학년	3학년			
실기 (체육특기자)	100 (졸업예정자는 3학년 1학기까지 성적을 반영하며, 졸업생은 전학년 성적을 반영)			전체 교과	석차등급이 숫자(1~9)로 표시된 과목	단위수 적용

• 교과 점수 = $[\sum(\text{석차등급점수} \times \text{단위수}) \div \text{총 단위수}] \times 2.1$

* 교과 점수는 소수점 둘째 자리에서 반올림하여 소수점 첫째 자리까지 반영

• 교과 점수의 최고점은 210점이며, 최저점은 126점 *실질반영비율 = 40%

• 석차등급에 따른 점수

석차등급	1	2	3	4	5	6	7	8	9
점수	100	95	90	85	80	75	70	65	60

예외사항 처리 기준

- 석차등급으로 표시된 과목의 총이수 단위수가 110 미만인 경우 성취도(A, B, C, D, E), 이수, P, •(방점)으로 기재된 과목 반영 방법

	반영기준	반영점수	
석차등급(1~9)이 표시된 과목 의 이수단위의 합	110단위 미만	5등급	80점
	110단위 이상	반영하지 않음	

“예시” A수험생이 이수한 과목 단위 수가 총 180이고, 석차등급이 숫자(1~9)로 표시된 과목 단위수가 60, 성취도(A,B,C,D,E), 이수, P, •(방점)으로 표시된 과목 단위수가 120라고 가정할 때 A수험생의 학생부 교과영역 반영방법은 60단위에 대해서는 석차등급에 따른 점수를, 50단위(110단위-60단위)에 대해서는 5등급(80점)을 반영하고, 나머지 70단위는 반영하지 않음

- 2007년 2월 이전 졸업자로서 과목별 석차가 표기된 경우

과목별 석차백분율	4%이하	4%초과~ 11%이하	11%초과~ 23%이하	23%초과~ 40%이하	40%초과~ 60%이하	60%초과~ 77%이하	77%초과~ 89%이하	89%초과~ 96%이하	96%초과~ 100%이하
석차등급	1	2	3	4	5	6	7	8	9
점수	100	95	90	85	80	75	70	65	60

※ 과목별 석차백분율=[{과목별 석차+(동석차 인원수-1)/2} ÷ 재적수] × 100

- 2007년 2월 이전 졸업자로서 평어만 표기된 경우

평어	수	우	미	양	가
석차등급	3	5	6	8	9
점수	90	80	75	65	60

- 검정고시 출신자

검정고시 성적	100점	99~97점	96~94점	93~91점	90~85점	84~75점	75점 미만
석차등급	3	4	5	6	7	8	9
점수	90	85	80	75	70	65	60

※ 반영과목: 전교과목

※ 과목별 단위수: 국어·수학·영어 교과목의 단위수는 각 3단위, 그외 교과목의 단위수는 각 2단위

③ 출결성적 반영 방법

- 결석일수의 계산은 미인정(무단)에 의한 결석·지각·조퇴·결과만을 반영하고, 질병 및 기타에 의한 경우는 반영하지 않음

- 지각·조퇴·결과는 3회를 합하여 1일 결석으로 계산하며, 소수점 이하는 절사함

※ 결석일수 = 미인정(무단)결석일수 + (미인정(무단)에 의한 지각·조퇴·결과일수의 합 ÷ 3)

● 반영점수

등급	결석일수	반영점수
1	0일	90점
2	3일 이내	75점
3	6일 이내	60점
4	9일 이내	45점
5	10일 이상	0점

다) 고사종목

고사종목		측정항목 (요인)	실시요령	배점	비고
공통	지그재그 달리기	민첩성	1회 실시	62.5	고사장소 강릉캠퍼스
	제자리 멀리뛰기	순발력	2회 실시 중 우수기록	62.5	
	앉아윗몸 앞으로 굽히기	유연성	2회 실시 중 우수기록	62.5	
	윗몸일으키기	근지구력	1분 동안 실시기록(1회 실시)	62.5	

라) 실기고사 배점 기준표

- ① 체육학과(일반) 공통실기와 동일
- ② 등급별 반영점수

등급	1등급	2등급	3등급	4등급	5등급	6등급	7등급	8등급	9등급	10등급
점수	62.5점	59점	55.5점	52점	48.5점	45점	41.5점	38점	34.5점	31점

※ 실기점수의 최고점은 250점이며, 최저점은 124점 * 실질반영비율 = 50.4%
 ※ 실기고사 관련 기타 문의: 체육학과(033-640-2544)



체육특기자 경기실적 평가 방법

1. 테니스

가) 실적평가

- ① 지원자격: 최근 3년 이내 개인전 8강, 단체전 4강 이상 입상자 중 경기실적증명서에 단체전 출전이 확인된 자
- ② 소속별 배점표 - 당해연도

구분	국가대표	상비군 대표	실업팀
배점	300점	200점	100점

- ③ 대회 비중도에 따른 등급평가 기준표

• 개인전

등급별 배점	1위	2위	4강	8강
A급 대회	100점	90점	80점	70점
B급 대회	80점	70점	60점	50점
C급 대회	60점	50점	40점	30점

• 단체전

등급별 배점	1위	2위	4강
A급 대회	50점	40점	30점
B급 대회	40점	30점	20점
C급 대회	30점	20점	10점

- ④ 2학년 이상 입상 시 50% 가점
- ⑤ 소속별 배점과 대회등급별 배점의 평가 자료가 중복된 경우 모두 평가함
- ⑥ 대회등급별 배점은 개인전 및 단체전 실적을 모두 평가함
- ⑦ 경기 실적 총점이 450점을 초과할 경우 450점으로 인정함
- ⑧ 국제대회는 국내대회 A급 성적에 준함

나) 국내대회 기준 경기입상 실적 종목별 인정 대회

테니스	A급	<ul style="list-style-type: none"> ① 전국체육대회(대한체육회) ② 전국종별테니스대회(대한테니스협회) ③ 전국주니어테니스대회(대한테니스협회)
	B급	<ul style="list-style-type: none"> ① 전국학생테니스선수권대회(대한테니스협회) ② 대통령기전국남여테니스대회(대한테니스협회) ③ 소강배전국남여중고등학교대항테니스대회(대한테니스협회, 한국중고연맹중산육영회) ④ 회장기전국남여중고등학교테니스대회(한국중고테니스연맹) ⑤ 낫소기전국남여중고등학교테니스대회(한국중고테니스연맹) ⑥ 문화체육부장관기전국남여중고등학교테니스대회(한국중고테니스연맹)
	C급	<ul style="list-style-type: none"> ① 회장배전국여자테니스대회(한국여자테니스연맹) ② 무궁화컵전국여자테니스대회(한국여자테니스연맹)

2. 스키

가) 실적평가

- ① 지원자격: 최근 3년 이내 개인전, 단체전 3위 이상 입상자
- ② 소속별 배점표 - 당해연도

구분	국가대표	상비군 대표	실업팀
배점	300점	150점	100점

③ 대회 비중도에 따른 등급평가 기준표

• 개인전

등급별 배점	1위	2위	3위
A급 대회	100점	90점	80점
B급 대회	90점	80점	70점
C급 대회	60점	50점	40점

• 단체전

등급별 배점	1위	2위	3위
A,B,C급 대회	30점	20점	10점

- ④ 2학년 이상 입상 시 50% 가점
- ⑤ 소속별 배점과 대회등급별 배점의 평가 자료가 중복된 경우 모두 평가함
- ⑥ 대회등급별 배점은 개인전 및 단체적 실적을 모두 평가함
- ⑦ 경기 실적 총점이 450점을 초과할 경우 450점으로 인정함
- ⑧ 국제대회는 국내대회 A급 성적에 준함

나) 국내대회 기준 경기입상 실적 종목별 인정 대회

스키	A급	① 전국동계체육대회
	B급	① 회장배 전국스키대회(대한스키협회) ② 전국스키선수권대회(대한스키협회) ③ 전국종별스키선수권대회(대한스키협회) ④ 전국학생종별스키선수권대회(대한스키협회) ⑤ 전국학생스키대회(한국학생스키연맹) ⑥ Pyeongchang FIS Continental Cup(대한스키협회) ⑦ 회장컵 전국 바이애슬론대회(대한바이애슬론연맹) ⑧ 문화체육관광부장관컵대회(대한바이애슬론연맹) ⑨ 전국종별선수권대회(대한바이애슬론연맹) ⑩ 한국중고연맹회장배 전국대회(대한중고바이애슬론연맹)
	C급	① 하계롤러스키대회(대한스키협회) ② 하계바이애슬론대회(대한바이애슬론협회)

3. 검토

가) 실적평가

- ① 지원자격: 최근 3년 이내 개인전 8강, 단체전 4강 이상 입상자
- ② 소속별 배점표 - 당해연도

구분	국가대표	상비군 대표	실업팀
배점	300점	200점	100점

- ③ 대회 비중도에 따른 등급평가 기준표

• 개인전

구분	1위	2위	4강	8강
A급 대회	100점	90점	80점	70점
B급 대회	90점	80점	70점	60점
C급 대회	80점	70점	60점	50점

• 단체전

구분	1위	2위	4강
A급 대회	50점	40점	30점
B급 대회	40점	30점	20점
C급 대회	30점	20점	10점

- ④ 2학년 이상 입상 시 50% 가점
- ⑤ 소속별 배점과 대회등급별 배점의 평가 자료가 중복된 경우 모두 평가함
- ⑥ 대회등급별 배점은 개인전 및 단체적 실적을 모두 평가함
- ⑦ 경기 실적 총점이 450점을 초과할 경우 450점으로 인정함
- ⑧ 국제대회는 국내대회 A급 성적에 준함

나) 국내대회 기준 경기입상 실적 종목별 인정 대회

검토	A급	<ul style="list-style-type: none"> ① 전국체육대회(대한체육회) ② SBS배전국검도왕대회(대한검도회, SBS)
	B급	<ul style="list-style-type: none"> ① 문화관광부장관배전국학생검도대회(대한검도회) ② 전국고교검도선수권대회(한국중·고검도연맹) ③ 춘계전국중·고등학교검도대회(한국중·고검도연맹) ④ 추계전국중·고등학교검도대회(한국중·고검도연맹) ⑤ 용인대학교총장기전국검도대회(한국중·고검도연맹, 용인대학교) ⑥ 대구대학교총장기전국검도대회(대한검도회, 대구대학교) ⑦ 대한검도회장기전국중·고등학교검도대회(한국중·고검도연맹)
	C급	<ul style="list-style-type: none"> ① 회장기전국단별검도선수권대회(대한검도회) ② 이충무공탄신기념전국시·도대항검도대회(대한검도회)

4. 철인3종 또는 근대5종

가) 실적평가

- ① 지원자격: 최근 3년 이내 개인전, 단체전 3위 이상 입상자
- ② 소속별 배점표 - 당해연도

구분	국가대표	상비군 대표	실업팀
배점	300점	200점	100점

- ③ 대회 비중도에 따른 등급평가 기준표

• 개인전

등급별 배점	1위	2위	3위
A급 대회	100점	90점	80점
B급 대회	90점	80점	70점
C급 대회	60점	50점	40점

• 단체전

등급별 배점	1위	2위	3위
A급 대회	50점	40점	30점
B급 대회	40점	30점	20점
C급 대회	30점	20점	10점

- ④ 2학년 이상 입상 시 50% 가점
- ⑤ 소속별 배점과 대회등급별 배점의 평가 자료가 중복된 경우 모두 평가함
- ⑥ 대회등급별 배점은 개인전 및 단체적 실적을 모두 평가함
- ⑦ 경기 실적 총점이 450점을 초과할 경우 450점으로 인정함
- ⑧ 국제대회는 국내대회 A급 성적에 준함

나) 국내대회 기준 경기입상 실적 종목별 인정 대회

철인3종	A급	① 전국체육대회(대한철인3종협회) ② 문화관광배전국트라이애슬론대회(대한철인3종협회) ③ 통영전국트라이애슬론대회(대한철인3종협회)
	B급	① 설악전국트라이애슬론대회(대한철인3종협회) ② 설봉철인3종대회(경기도철인3종협회) ③ 전국해양스포츠제전(대한철인3종협회) ④ 포항시장배전국철인3종대회(경북철인3종협회) ⑤ 대구광역시장배전국철인3종대회(대한철인3종협회) ⑥ 경주트라이애슬론선수권대회(대한철인3종협회)
	C급	① 해양경찰청배전국트라이애슬론대회(대한트라이애슬론연맹) ② 강원도지사배전국트라이애슬론대회(강원연맹) ③ 양산시장배전국철인3종대회(대한철인3종협회) ④ 백야김좌진장군배철인3종대회(대한철인3종협회) ⑤ 대한협회장배신안트라이애슬론대회(대한철인3종협회)
근대5종	A급	① 전국체육대회(대한근대5종연맹) ② 문화관광부장관기근대5종경기대회(대한근대5종연맹)
	B급	① 회장배전국근대5종경기대회(대한근대5종연맹) ② 전국근대5종선수권대회(대한근대5종연맹)
	C급	① 전국체육고등학교체육대회(대한근대5종연맹) ② 한국중·고연맹전회장기대회(대한근대5종연맹)

마. 음악과

가) 고사종목 및 성적반영 방법

구 분	고 사 종 목	배 점	고사시간	비 고	
전공	피아노	자유곡 1곡 (단, Sonata일 경우 빠른 악장이어야 함)	500	고사종목 연주시간	고사장소 강릉캠퍼스
		Etüde 1곡	500		
	성 악	독일가곡 1곡(원어로 부른다)	500		
		이태리가곡 1곡(원어로 부른다)	500		
	관현악	자유곡 1곡	1,000	3시간 (180분)	
	작 곡	화성전반에 걸친 화성풀이	360		
주어진 동기(Motive)에 의한 세 도막 형식의 피아노곡 쓰기		640			

나) 유의사항

- ① 모든 실기고사 종목은 암보(暗譜)로 연주하여야함
- ② 피아노를 제외한 모든 악기는 지원자가 지참하여야함
- ③ 피아노를 제외한 전공분야 지원자는 반주자를 반드시 동반하여야함
- ④ 부득이한 사정으로 반주자를 동반할 수 없는 경우에는 입학원서 접수 시 음악과에 알려 반주악보를 제출하여야함
- ⑤ 실기고사 관련 기타 문의: 음악과(033-640-2517)

바. 패션디자인학과

가) 고사종목 및 준비사항

고 사 종 목	시험지 규격	고 사 시 간	비 고
발상과 표현	켄트지 4절	4시간 (240분)	• 고사종목: 2종목 중 택 1 • 수험생준비물: 쉐트지를 제외한 실기용품 (물감, 색연필, 콩테, 파스텔, 마커 등)
기초디자인			

나) 평가기준

고 사 종 목	채 점 기 준	총 점	비 고
발상과 표현	표현력, 창의력, 완성도	800	고사장소 강릉캠퍼스
기초디자인	형태와 비례, 표현력, 완성도	800	

다) 학생부 반영 방법

① 반영 비율 및 배점

학년별 반영비율(%)			학생부 요소별 반영 여부			총 점
1학년	2학년	3학년	교과(배점)	비교과(배점)	출결(배점)	
	100		○(200)	×	×	200

② 학생부 교과영역 반영 방법

전형명	학년별 반영비율(%)			교과영역	반영 과목	반영 방법
	1학년	2학년	3학년			
실기 (패션디자인학과)	100 (졸업예정자는 3학년 1학기까지 성적을 반영하며, 졸업생은 전 학년 성적을 반영)			전체교과	• 석차등급이 숫자(1~9)로 표시된 과목	단위수 적용

• 총점 = $[\sum(\text{석차등급점수} \times \text{단위수}) \div \text{총 단위수}] \times 2.0$

* 교과 점수는 소수점 둘째 자리에서 반올림하여 소수점 첫째 자리까지 반영

• 교과 점수의 최고점은 200점이며, 최저점은 120점 *실질반영비율 = 40%

• 석차등급에 따른 점수

석차등급	1	2	3	4	5	6	7	8	9
점수	100	95	90	85	80	75	70	65	60

2021
GANGNEUNG WONJU
NATIONAL UNIVERSITY



예외사항 처리 기준

- 석차등급으로 표시된 과목의 총이수 단위수가 110 미만인 경우 성취도(A, B, C, D, E), 이수, P, •(방점)으로 기재된 과목 반영 방법

반영기준		반영점수	
석차등급(1~9)이 표시된 과목의 이수단위의 합	110단위 미만	5등급	80점
	110단위 이상	반영하지 않음	

“예시” A수험생이 이수한 과목 단위 수가 총 180이고, 석차등급이 숫자(1~9)로 표시된 과목 단위수가 60, 성취도(A,B,C,D,E), 이수, P, •(방점)으로 표시된 과목 단위수가 120라고 가정할 때 A수험생의 학생부 교과영역 반영방법은 60단위에 대해서는 석차등급에 따른 점수를, 50단위(110단위-60단위)에 대해서는 5등급(80점)을 반영하고, 나머지 70단위는 반영하지 않음

- 2007년 2월 이전 졸업자로서 과목별 석차가 표기된 경우

과목별 석차백분율	4%이하	4%초과~11%이하	11%초과~23%이하	23%초과~40%이하	40%초과~60%이하	60%초과~77%이하	77%초과~89%이하	89%초과~96%이하	96%초과~100%이하
석차등급	1	2	3	4	5	6	7	8	9
점수	100	95	90	85	80	75	70	65	60

※ 과목별 석차백분율=[{과목별 석차+(동석차 인원수-1)/2} ÷ 재적수] × 100

- 2007년 2월 이전 졸업자로서 평어만 표기된 경우

평어	수	우	미	양	가
석차등급	3	5	6	8	9
점수	90	80	75	65	60

- 검정고시 출신자

검정고시 성적	100점	99~97점	96~94점	93~91점	90~85점	84~75점	75점 미만
석차등급	3	4	5	6	7	8	9
점수	90	85	80	75	70	65	60

※ 반영과목: 전교과목

※ 과목별 단위수: 국어·수학·영어 교과목의 단위수는 각 3단위, 그외 교과목의 단위수는 각 2단위

라) 실기고사 관련 기타 문의: 패션디자인학과(033-640-1650)

V. 전형원칙

1. 선발방법

가. 모집단위별로 입학전형 성적 총점(1,000점 만점)의 성적순으로 선발

※ 총점은 각 전형요소별 평가점수를 소수점 둘째 자리에서 반올림하여 소수점 첫째 자리까지의 점수를 합산하여 반영

나. 수시모집의 미충원인원은 정시모집으로 이월하여 선발

다. 성적사정 결과 총점이 동일한 경우에는 동점자 처리기준을 따름

라. 미등록으로 결원이 발생할 경우에는 예비후보자를 성적순으로 충원하되, 예비후보자는 미등록자, 1단계 탈락자, 0점 처리자 및 지원 자격 미달자를 제외한 응시자 전원을 예비 합격후보자로 선발

마. 면접고사 및 실기고사 결시자는 합격 사정 대상에서 제외

2. 동점자 처리기준

가. 학생부교과 전형유형

(1) 인문/사회과학/예술체육/보건복지대학(간호학과 제외): 전학년, 국어교과 - 영어교과 - 수학교과 성적 우수자 순

(2) 자연과학/생명과학/공과/과학기술대학 및 간호학과: 전학년, 수학교과 - 영어교과 - 국어교과 성적 우수자 순

나. 학생부종합 전형유형

(1) 치의예과를 제외한 모집단위: 면접점수 - 1단계점수 우수자 순

(2) 치의예과: 면접점수 - 1단계점수 - 수학(수능/등급) - 국어(수능/등급) 우수자 순

다. 실기 전형유형

(1) 예술체육대학[체육학과(체육특기자) 제외]: 실기점수 - 교과 성적 우수자 순

(2) 체육학과(체육특기자): 대회 비중도 상위등급 입상 실적 - 최근년도 입상 실적 - 교과 성적 우수자 순

3. 기타 모집요강에 명시하지 않은 사항은 “입학전형관리위원회”의 결정에 따름

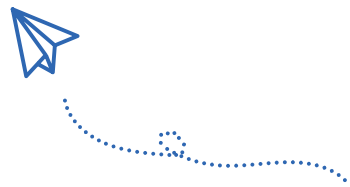
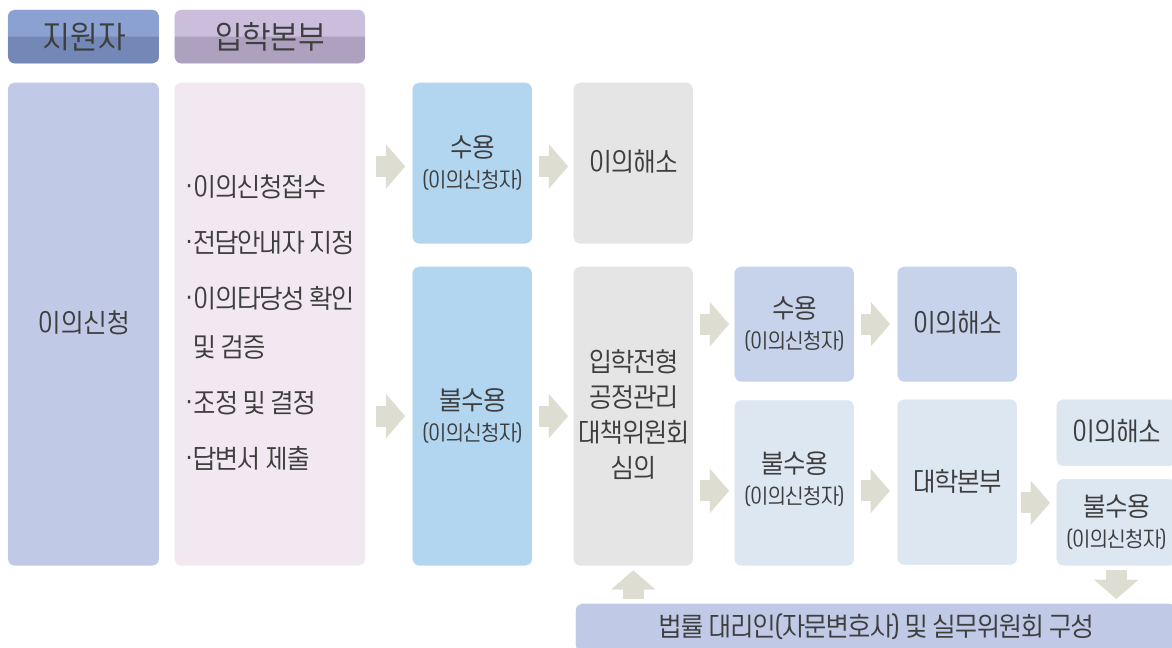
VI. 대학입학전형 이의신청 처리절차

1. 이의신청 방법

가. 지원자가 합격자 발표에 대한 이의가 있을 경우 합격자 발표 후 7일 이내에 대학이 제시한 이의신청서를 작성하여 우편 또는 메일로 제출하여야 함

2. 이의신청 절차절차 흐름도

【 대학입학전형 이의신청 처리절차 】



Ⅶ. 원서접수 및 전형료

1. 접수방법

- 가. 인터넷접수(원서접수대행사)만 실시
- 나. 구체적 사항은 추후 대학 홈페이지를 통하여 안내

2. 접수기간: 2020. 9. 23.(수) ~ 9. 28.(월) 18:00

3. 접수 전 준비사항

- 가. 인터넷 접속이 가능한 PC(인터넷접수만 가능)
- 나. 전형료 결제를 위한 지원자 또는 원서에 기재된 보호자 명의로 된 통장(비밀번호) 또는 신용카드(비밀번호)
- 다. 접수 전 6개월 이내에 촬영된 상반신 사진파일(3cm×4cm의 jpg 또는 gif 규격 파일)

4. 접수절차

사이트 접속 → 로그인(또는 회원가입) → 유의사항 확인 → 입학원서 작성 → 전형료 결제 전 최종 입력 내용 확인 → 전형료결제 → 접수확인 → 수험표 출력 → 제출서류 확인 → 서류 제출 대상자는 해당 서류 제출 (등기우편 또는 방문제출)

5. 전형료

가. 전형별 전형료

전형명	일반전형료	면접(실기)고사료	계	비고
학생부교과(해람교과)	23,000원	-	23,000원	일반전형료에는 인터넷 접수수수료 포함
학생부교과(지역교과)	23,000원	-	23,000원	
실기(일반), 실기(체육특기자)	23,000원	41,000원	64,000원	
학생부종합(해람인재)	35,000원	10,000원	45,000원	
학생부종합(지역인재)				
학생부종합(농어촌)				
학생부종합(특성화고)	4,400원	면제	4,400원	
학생부종합(기회균형)				
학생부종합(저소득)				
학생부종합(특수교육대상)				

나. 전형료 환부에 관한 안내

- (1) 단계별 전형(면접고사 실시전형-학생부종합전형)의 경우, 1단계 탈락자에게는 면접고사 전형료를 환불
- (2) 천재지변, 질병, 기타사고 등 수험생의 귀책이 아닌 부득이한 사유로 면접고사에 응시하지 못한 지원자는 전형료 환불 신청서 및 해당 사유를 입증할 수 있는 객관적인 자료를 제출하여 사유가 타당하다고 인정될 경우에 한하여 면접고사 전형료를 환불
- (3) 대학입학 전형 종료 후, 입학전형료를 결산하여 잔액이 발생할 경우 원서접수 시 지원자가 선택한 환불방법에 따라 2021년 4월 30일 이전에 환불하며, 환불금액은 지원자가 납부한 전형료에 비례함. 다만, 금융전산망을 통하여 환불 받기를 원하는 경우는 금융수수료를 차감하여 환불하며, 금융수수료 등이 환불금액과 같거나 초과할 경우는 환불하지 않을 수 있음



Ⅷ. 지원자 유의사항

1. 지원자 유의사항

- 가. 접수가 완료된 후에는 입학원서 접수 취소 및 기재사항의 수정이 불가능하며, 제출된 서류와 전형료는 일절 반환하지 않고, 부주의에 의한 오기, 작성누락 등으로 인한 불이익은 지원자 본인의 책임임
- 나. 입학원서를 접수하는 것은 수능 성적자료의 온라인 제공에 동의하는 것으로 간주함
- 다. 면접고사 및 실기고사에 응시하는 수험생은 전형기간 중 감독자의 주의사항을 준수하여야 하며, 입학 전형 지원서에 제출한 서류가 사실과 다르게 임의로 정정 또는 변조된 사실이 확인되거나 기타 부정한 방법으로 합격 또는 입학한 사실이 확인되면 입학 전·후를 막론하고 합격 또는 입학을 취소함
- 라. 합격자 중에서 졸업예정자가 당해 학년도에 졸업하지 못한 경우에는 입학허가를 취소함
- 마. 전형기간 중 수험생에게 알리는 공지사항은 개별통지하지 않으며, 대학 입학 홈페이지에 공고함
- 바. 면접고사 및 실기고사 시간 중 수험생은 전형에 필요한 물품 이외는 휴대하지 못함
- 사. 면접고사 및 실기고사 당일 수험표는 항상 소지하여야함
- 아. 수험표를 분실하였을 때에는 고사장 입구에서 수험표를 재교부 받아야함
- 자. 특수교육대상자에 대한 특수교육 편의시설이 강릉원주대학교 설비 노력에도 불구하고 완벽하지 못 할 수 있으므로 지원에 유의하시기 바람
- 차. 장애학생 지원 시 면접 참가를 위한 편의제공이 필요할 경우(장소이동, 수단, 면접시간 조정 등) 입학과(033-640-2739)로 사전 연락바람

2. 대학입학지원방법 위반에 관한 유의사항

가. 지원·전형방법 관련

- (1) 수시모집에서 6개 전형을 초과하여 지원한 경우 지원자격을 부여하지 않으므로 수험생들은 이를 유의하여 지원하여야 함.(타 대학에 지원한 횟수를 모두 포함하며, 산업대학·전문대학에 지원한 경우는 횟수에 포함하지 않음)
- (2) 지원자가 6개 전형을 초과하여 지원할 경우, 초과 접수한 모든 전형은 접수취소 처리됨

나. 이중등록 및 등록금 환불 관련

- (1) 수시 및 정시모집 합격자가 총원 합격자 발표 기간 중 다른 대학의 총원 합격 통보를 받은 경우 합격자는 등록을 원하지 않는 대학에 대해 해당 대학 등록 포기 의사를 즉시 전달하여야함
- (2) 합격취소 및 등록금 환불 요청서는 우리 대학 입학 홈페이지에서 확인 및 다운받을 수 있음

다. 기타 유의사항

- (1) 입학사정에 사용된 전형자료에 주요 사항이 누락되거나 허위 또는 부정이 있다고 판단되는 경우 입학을 취소할 수 있음
- (2) (1)항에 따라 입학이 취소되는 경우 해당자가 납부한 등록금은 반환하지 않습니다. 단, 등록금을 납부한 학기가 종료되지 않은 경우에는 「대학 등록금에 관한 규칙」의 반환기준에 준하여 반환함
- (3) 우리 대학 및 타 대학에서 위 1)항에 따라 입학이 취소된 자는 일정 기간 동안 우리 대학에 입학 할 수 없음

3. 개인정보 수집·이용·제공에 관한 사항

우리 대학에 입학원서 접수시 기재하는 수험생의 개인정보에 대하여 수집·이용 제공에 동의하는 것으로 간주하며, 수험생의 입학전형 및 입학 후 수험생 편의를 위해 아래와 같이 수험생 등의 개인정보를 수집·이용함

가. 수집 및 이용항목: 이름(보호자 포함), 주민등록번호, 주소, 출신학교 및 지역, 전화번호, 휴대폰 번호(보호자 포함), 이메일, 환불계좌 등

나. 수집 및 이용목적: 입학 전형, 장학생 선발, 학사업무, 통계, 생활관생 선발 및 입학 관련 안내

다. 보유 및 이용기간: 처리목적의 달성 및 보유기간이 경과된 후에는 해당정보를 지체 없이 파기함

라. 공유 및 제공: “수집 및 이용목적”에 고지한 범위 내에서 사용하며, 이용자의 동의 없이는 동범위를 초과하여 이용 또는 제공하지 않음

제공받는 곳	제공정보	제공목적
학사운영과	성명, 주민등록번호, 주소, (추가)연락처, 지원내용, 학력사항 등	학적부 생성, 학력조회, 안내 문자 발송 등
학생지원과	성명, 주민등록번호, 주소, (추가)연락처, 지원내용 등	국가장학금 지급, 안내 문자 발송 등
학생생활관	성명, 주민등록번호, 주소, (추가)연락처, 지원내용, 성적자료 등	관생 선발, 안내 문자 발송 등
단과대학 및 학과	성명, (추가) 연락처 등	안내 문자 발송 등



IX. 합격자 발표 및 등록안내

1. 합격자 발표

가. 합격자 발표

발 표 일 시	등 록 일	등록장소
2020. 12. 27.(일) 이전	2020. 12. 28.(월) ~ 12. 30.(수) 16:00	대학 홈페이지 (합격자 등록 시스템)

나. 합격자는 등록기간 내에 반드시 등록절차를 우리 대학 홈페이지 합격자 등록시스템을 통하여 완료하여야 하며, 등록신청을 하지 않았을 경우나 그 기간이 경과할 경우에는 미등록자로 입학은 취소함

※ 합격자의 통보 방법(인터넷 발표, 전화 등)과 상관없이 수시모집에 합격 사실이 있는 자는 정시모집 및 추가 모집에 지원이 불가하며, 수시모집에 등록한 사실 여부와 관계없이 정시모집 및 추가모집에 지원할 수 없음

다. 장학금(등록금 전액 면제자 포함)을 받게 되는 경우에도 등록기간 내에 반드시 등록절차를 대학 홈페이지 합격자 등록시스템을 통하여 완료하여야 하며, 인터넷 등록완료를 하지 않았을 경우나 그 기간이 경과할 경우에는 미등록자로 입학은 취소함

라. 다른 대학에 합격하여 우리 대학의 등록을 취소하고자 하는 자는 반드시 우리 대학 홈페이지 합격자 등록시스템을 통하여 등록포기 절차를 마친 후 다른 대학에 등록하여야함

※ 등록금 환불절차

우리 대학 홈페이지 접속 → 환불페이지 로그인 → 유의사항 확인 → 휴대폰 인증 → 등록금 환불 사항 입력 → 환불 신청 완료 → 환불 신청 문자메시지 확인 → 환불 승인 문자메시지 확인 → 등록금 환불 → 환불 완료 문자메시지 확인

2. 예비후보자 발표 및 미등록 총원 합격자 등록

가. 예비 후보자 발표

- 최초 합격자를 제외한 자를 예비 후보자로 발표함

나. 예비 후보자의 합격 발표

- 합격자 중에서 미등록자가 발생할 경우 예비 후보자 중에서 성적순으로 대학 홈페이지를 통하여 합격자를 발표함

- 예비 후보자의 합격 발표 및 등록 일정은 추후 대학 홈페이지를 통하여 공지함

다. 미등록 총원 합격자로서 우리 대학에 등록을 하려는 자는 반드시 등록기한 전까지 입학학기가 같은 다른 대학의 등록을 우선 취소하여야 하며, 등록기한 내에 등록을 하지 않을 경우 입학은 취소됨

2. 학생부종합(농어촌) 지원 확인서

학생부종합(농어촌) 지원 확인서			
1. 수험생 정보			
모집시기	수 시	전 형 명	학생부종합(농어촌)
성 명		모집단위(지원학과)	
수험번호		연 락 전 화 번 호	
2. 유형 선택			
<input type="checkbox"/> 1유형: 중·고 재학/본인 및 부모 모두 거주 <input type="checkbox"/> 2유형: 초·중·고 재학/본인 거주			
3. 재학사실	학교명	학교소재지	재학기간(졸업일까지)
	고등학교	도(시) 시(군) 읍(면)	년 월 ~ 년 월
	중 학 교	도(시) 시(군) 읍(면)	년 월 ~ 년 월
	초등학교	도(시) 시(군) 읍(면)	년 월 ~ 년 월
※ 유의사항 : 초·중·고교 재학기간 중 전학사실이 있는 경우, 변동사항을 모두 기재하여야 합니다.			
4. 거주사실	거주자	주 소	거주기간(졸업일까지)
	학생	도(시) 시(군) 읍(면)	년 월 ~ 년 월
		도(시) 시(군) 읍(면)	년 월 ~ 년 월
		도(시) 시(군) 읍(면)	년 월 ~ 년 월
	부	도(시) 시(군) 읍(면)	년 월 ~ 년 월
		도(시) 시(군) 읍(면)	년 월 ~ 년 월
		도(시) 시(군) 읍(면)	년 월 ~ 년 월
	모	도(시) 시(군) 읍(면)	년 월 ~ 년 월
		도(시) 시(군) 읍(면)	년 월 ~ 년 월
		도(시) 시(군) 읍(면)	년 월 ~ 년 월
※ 유의사항 1) 주민등록초본에 기재된 주소와 위에 작성한 거주사항이 일치하여야함 2) 초·중·고교 12년 이수자는 12년간 학생의 거주지 변경사항을 모두 기재하여야함 3) 중·고교 6년 이수자는 6년간 학생·부·모의 거주지 변경사항을 모두 기재하여야함			
위 학생은 귀 대학교의 수시모집 학생부종합(농어촌) 전형 지원자격을 갖추었음을 확인합니다.			
2020. . . 고등학교 교장 (직인)			
강릉원주대학교 총장 귀하			

3. 학생부종합(특성화고) 전형 지원 확인서(2유형)

학생부종합(특성화고) 전형 지원 확인서(2유형)			
1. 수험생 정보			
모집시기	수 시	전 형 명	학생부종합(특성화고) 전형
성 명		모집단위(지원학과)	
수험번호		연 락 전 화 번 호	
2. 모집단위와 관련된 전문교과 내역			
교 과 명	이수단위	교 과 명	이수단위
		이수단위 합계	
<p>위 학생은 귀 대학교의 수시모집 학생부종합(특성화고) 전형의 모집단위와 관련된 전문교과를 30단위 이상 이수하였음을 확인합니다.</p> <p style="text-align: center;">2020. . .</p> <p style="text-align: right;">고등학교 교장 (직인)</p> <p>강릉원주대학교 총장 귀하</p>			

※ 1유형에 해당하는 지원자는 해당 서류를 제출하실 필요가 없습니다.

4. 학교생활기록부 대체 서식

【검정고시 출신자 및 법령상 고교졸업 동등 학력자를 위한】
학교생활기록부 대체 서식

지원자 정 보	전 형 명		모집단위	
	성 명		수험번호	
	연 락 처	핸드폰:	집전화:	
	검정고시	응시지역:		
		합격년도:		

본인은 귀 대학교의 수시모집 학생부종합 전형에 응시하고자
학교생활기록부 대체 서식을 제출합니다.

2020년 월 일

강릉원주대학교 총장 귀하

※ 학교생활기록부 대체 서식 작성 시 유의사항

1. 본 서식은 2021학년도 수시모집 요강에서 지정한 학교생활기록부가 없는 고교졸업 동등 학력으로 인정된 지원자들에 한해 제출을 요구한 “최근 3년 동안의 봉사활동, 진로활동, 독서활동 등을 증명할 수 있는 자료” 에 해당함
2. 위 전형은 학생부종합 전형유형으로 한국대학교육협회의 자기소개서 기준을 엄격히 적용하며 공인어학성적이나 교과(수학, 과학, 외국어 등) 관련 교외 수상실적을 기재했을 경우, “불합격” 으로 처리함
3. 부모직업 및 직업을 유추할 수 있는 내용은 기재할 수 없습니다. 기재 시 감점 처리함
4. 학교생활기록부 대체 서식에 기재하는 활동, 실적 및 모든 상황은 2020년 고3 학생의 재학기간에 해당하는 2018. 3. 1.부터 2020. 8. 31.까지의 내용만 기재함
5. 기재 순서는 최근의 활동, 실적 및 상황을 먼저 작성함(2020년→2019년→2018년)
6. 예시 내용(청색)은 지우고 작성함
7. 활동, 실적 및 상황이 많은 경우, 행을 추가하여 작성함
8. 봉사활동은 확인자의 도장 또는 직인을 찍으며, 헌혈증서 등의 증명 자료는 사본을 첨부함
9. 면접고사(원본 지참) 등을 통하여 본 서식에 기록된 내용의 진위 여부를 확인함
10. 본 서식을 포함한 제출 서류의 도착기한은 모집요강을 참조하시기 바람

※ 지원자 확인 서약

1. 지원자 본인은 귀교가 학교생활기록부 대체 서식에 기재된 내용과 관련하여 내용 확인을 요청할 경우 협조하겠습니다.
2. 본인은 본 학교생활기록부 대체 서식에 작성된 내용에 거짓이 없음을 확인하며, 추후 허위 사실 기재나 기타 부적절한 사실이 발견되는 경우 불합격, 합격 취소 등의 불이익을 감수하겠습니다.

본인은 위에 작성된 일체의 내용에 거짓이 없음을 확인합니다.

2020년 월 일

지원자

(서명)

1. 학업에 기울인 노력

구분	교과	성적	합격 연월일	구분	교과	성적	합격 연월일
필수	국어	99	2020. 5. 9.	필수	한국사		
필수	수학			선택			
필수	영어			총점			
필수	사회			평균			
필수	과학			※ 성적증명서의 기재 내용과 동일하게 작성하시오.			

2. 진로탐색활동

연도	일자	기관/장소	활동내용
2020	2020. 5. 5.	용인	드라마 세트장에서 제작과정과
2019			
2018			

3. 봉사활동실적

연도	일자 또는 기간	주관 기관명	활동내용		시간	
			확인일자	확인자(인)	기관연락처	누계시간
2020	2020. 1. 1. ~ 2020. 8. 31.	00복지관	장애 아동들 돌보기		60	
			2020. 8. 9.	김복지(김복지)	000-000-0000	60
2019	2019. 1. 1.	00혈액원	헌혈(12-12-123456)		4	
			헌혈증서 복사본 첨부		000-000-0000	64
2018						

4. 독서활동상황

연도	영역	도서명	저자	출판사
2020	음악과생활	모차르트, 천 번의 입맞춤	모차르트	000사
2019	국어	교실 밖 국어여행	강혜원 외	사계절출판사
2018				

5. 국가공인 자격증 취득상황

연도	명칭	번호	취득연월일	발급기관
2020	정보기술자격(ITQ)A등급-한글엑셀	A001-201801-002317	2020. 1. 1.	한국생산성본부
2019				
2018				

6. 내가 만든 면접고사 질문과 답변 1가지(선택이므로 작성하지 않아도 불이익이 없습니다)

[질문]

[답변]

※ 질문 예시

[질문] 검정고시 국어 교과과의 성적이 99점으로 우수합니다. 특별히 어떤 노력이 있었나요?

[질문] 드라마 세트장 진로탐색활동에서 배우고, 느낀점이 무엇인가요?

[질문] “장애 아동들 돌보기” 봉사활동을 하게 된 동기가 무엇인가요?

[질문] “교실 밖 국어여행” 독서를 통하여 느낀점이 무엇인가요?

[질문] “정보기술자격(ITQ)A등급-한글엑셀” 자격이 왜 필요했으며, 수험 준비 과정을 소개하세요.





GWNU

든든한 학생
프로그램

등록금 및 장학제도

1. 등록금 안내

(단위: 원)

단과대학 또는 학과		1,2,3,4학년
		등록금
인문대학		1,744,000
사회과학대학		1,744,000
자연과학대학		2,104,000
생명과학대학		2,104,000
공과대학		2,308,000
예술체육대학	조형예술·디자인학과	2,692,000
	체육학과	2,104,000
	음악과	2,721,000
	패션디자인학과	2,663,000
치과대학	치의예과	2,820,000
	치의학과	3,983,000
	치위생학과	2,376,000
보건복지대학	간호학과	2,149,000
	유아교육과, 다문화학과, 사회복지학과	1,744,000
과학기술대학		2,308,000

※ 위 금액은 2020학년도 등록금 기준이며 2021학년도에는 등록금 변동요인에 따라 변동이 있을 수 있음

2. 장학제도 안내

가. 장학금 지급현황

(단위: 천원)

학년도	재학생 수 (A)	장학금 지급실적								총계 (B)	재학생 1인당 장학금액 (C=B/A)
		교외장학생				교내장학생					
		소계	국가	지자체	사설 및 기타	소계	우수·저소득 장학금	내부기타 장학금	근로 장학금		
2018	7,671	17,161,761	16,510,992	66,731	584,038	6,267,103	4,526,523	1,295,685	444,895	23,428,864	3,054.2

※ 출처: 2019년도 대학정보공시

나. 장학금 내역

(1) 신입생 장학금

종류	지급 내용	선발 요건(계속)	
입학성적우수장학금	전체 수석합격자 장학금	<ul style="list-style-type: none"> • 전학년 등록금 전액 면제 • 교재비 학기당 100만원 지급 	<ul style="list-style-type: none"> • 최초합격자 중 전체수석 합격자 ※ 직전학기 성적 3.5 이상 유지시 계속 지급
	우수인재합격자 장학금	<ul style="list-style-type: none"> • 전학년 등록금 전액 면제 • 교재비 학기당 20만원 지급 	<ul style="list-style-type: none"> • 단과대학별 최초합격자 중 입학성적이 상위 1.2% 이내인 자 ※ 직전학기 성적 3.5 이상 유지시 계속 지급
	A급 장학금	• 등록금 전액 면제	<ul style="list-style-type: none"> • 모집단위별 고득점자 순 30%이내 (최초 합격자에서만 선발)
	B급 장학금	• 등록금 80% 면제	
	C급 장학금	• 등록금 40% 면제	
	D급 장학금	• 등록금 20% 면제	
특별면제장학금	국가유공자 및 자녀 장학금	• 등록금 전액 면제	• 직전학기 성적 70점(100점 만점) 이상
	북한이탈 주민 장학금	• 등록금 전액 면제	• 직전학기 성적 70점(100점 만점) 이상
	기초생활수급자 장학금 ※국가장학금 신청 필수	• 등록금 전액 면제	• 직전학기 성적 2.0점 이상
		• 등록금 20% 면제	• 직전학기 성적 2.0점 미만인 자
	체육특기자 장학금	<ul style="list-style-type: none"> • 신입생 <ul style="list-style-type: none"> - 등록금 전액 면제 - 등록금 80% 면제 • 재학생: 직전 1년(두 학기) 대회 성적으로 장학금지급 <ul style="list-style-type: none"> - 등록금 전액 면제 - 등록금 80% 면제 - 등록금 20% 면제 	<ul style="list-style-type: none"> • 신입생 <ul style="list-style-type: none"> - 전국규모이상의 대회에서 우승한 자 - 전국규모이상의 대회에서 준우승, 3위에 입상한 자 • 재학생: 직전 1년(두 학기) 대회 성적으로 장학금 지급 <ul style="list-style-type: none"> - 전국규모이상의 대회에서 우승한 자 - 전국규모이상의 대회에서 준우승한 자 - 전국규모이상의 대회에서 3위 입상자
자아실현 장학금	• 장애의 정도가 심한 장애인 (장애등급 1~3급): 수업료40% 면제	• 직전학기 성적 1.75점 이상/4.5만점	
	• 장애의 정도가 심하지 않은 장애인 (장애등급4~6급): 수업료20%면제		

종류	지급 내용	선발 요건(계속)
국가장학금(I유형) (교육부 및 한국장학재단 시행) * 2020년 기준	<ul style="list-style-type: none"> • 기초수급자: 520만원 (년) • 소득 1분위: 520만원 (년) • 소득 2분위: 520만원 (년) • 소득 3분위: 520만원 (년) • 소득 4분위: 390만원 (년) • 소득 5분위: 368만원 (년) • 소득 6분위: 368만원 (년) • 소득 7분위: 120만원 (년) • 소득 8분위: 67.5만원 (년) 	<ul style="list-style-type: none"> • 신입생, 편입생: 첫 학기에 한하여 성적 및 이수학점 기준 적용 없음 • 재학생: 직전학기 성적 80/100 이상 득점, 12학점 이상 이수
국가장학금(II유형) (교육부 및 한국장학재단 시행) * 2020년 기준	<ul style="list-style-type: none"> • 기초수급자 ~ 소득 8분위 - 등록금 범위 내 일정금액 지원 	<ul style="list-style-type: none"> • 국가장학금(I유형)과 동일
	<ul style="list-style-type: none"> • 지역인재장학금: 국가장학금 신청자 중 입학성적 우수자 - 내신: 3등급 이내 * 3학년 1학기까지 이수한 과목 중 1/2 이상 - 수능: 2개 영역 이상 3등급 이내 	<ul style="list-style-type: none"> • 배정인원: 2020년 입학정원의 5%이내 • 계속지원: 선발자 중 소득 8분위 이내인 자로서 12학점 이상, 100점 만점의 80점 이상 취득 시 2학기에도 지원 • 지원자격: 비수도권 소재 고교 졸업생
이공계 국가장학금 (교육부 및 한국장학재단 시행)	<ul style="list-style-type: none"> • 4년간 등록금 전액 • 기초생활보호대상자의 생활비 지원 (학기당 250만원 지원) 	<ul style="list-style-type: none"> • 최초선발 <ul style="list-style-type: none"> - 수능우수 유형: 대학수학능력시험 영역별 등급조건 충족 우수자 - 수시우수 유형: 고등학교 재학중 전학년 전학기 동안 이수한 학업 성적이 기준 조건을 충족한 우수자 • 계속지원 대상 <ul style="list-style-type: none"> - 성적: 직전학기 성적 3.5이상/4.5만점 - 이수학점: 12학점 이상
푸른등대 기부장학금 (교육부 및 한국장학재단 시행)	<ul style="list-style-type: none"> • 매학기 최대 200만원 지급 (변동가능) 	<ul style="list-style-type: none"> • 한국장학재단의 기부금을 통해 조성된 장학금으로써 기부처의 선발 기준에 따라 장학생을 선발

국가장학금

(2) 재학생 장학금

- 성적우수 장학금: 학업성적 및 학과별 가점 기준에 의해 선발(A, B, C, D급 장학금)
- 특별면제 장학금: 국가유공자, 북한이탈주민, 기초생활수급권자, 체육특기자 장학금, 자아실현
- 저소득 장학금: 등록금 면제인원의 30%를 저소득 학생으로 선발
- 국가·일반근로장학금: 선발조건(추후 장학정보게시판에 공고)에 적합한 재학생을 선발하여 근로 후 근로장학금을 지급(국가근로장학금은 한국장학재단 국가근로장학금을 신청해야만 가능)
- 국제화 장학금: 학생 해외교육활동(해외연수, 해외봉사, 문화탐방)지원, 해당 부서 연도별 지급기준액

(3) 학자금 대출

- 한국장학재단: 농어촌출신대학생 학자금융자(무이자, 2년거치)
- 대출(한국장학재단)
 - 취업후 상환학자금: 대출기간 내 변동금리('20년 1학기 기준 2.0%)
 - 일반상환학자금: 대출기간 내 고정금리('20년 1학기 기준 2.0%)
 - 생활비 대출: 학기당 1,500,000원씩 연 3,000,000원 한도

다. 기타 장학금

장학금명	장학금액	장학금명	장학금액
강릉원주대학교 교수장학금	일정 금액	학과별 장학금	일정 금액
강릉원주대학교 공로장학금	50~100만원	학생회간부장학금	성적별 A급, B급, C급, D급
강릉원주대학교 총동창회장학금	50만원	외국인학생장학금	성적별 A급, B급, C급, D급
강릉원주대학교 여교수회장학금	50만원	농어촌희망재단 장학금	50 ~ 250만원
(재)연당장학금	200만원	(재)구원장학재단장학금	180만원
의용소방대원자녀장학금	1,126,560원	(재)정수장학금	등록금 전액 (학업장려금 연100만원)
(재)미래동반자장학금	등록금 전액	(재)조비·경농장학재단 장학금	등록금 전액
수산장학금	200만원	(재)두산연강장학금	등록금 전액
군 장학금	등록금 전액	OCU 장학금	50만원
창의혁신리더장학금(KT그룹)	등록금	한국전력장학금	등록금 전액

국립이라 특별한 학생지원 프로그램

구분	프로그램명	내용
글로벌 인재양성	글로벌 문화탐방	아시아, 유럽, 오세아니아, 미주, 연2회, 경비일부지원, 관심 분야가 일치하는 학생들이 팀을 구성하여 탐방제안서를 바탕으로 외국의 문화와 교육현장에서 직접적인 체험학습을 통하여 현장지식을 극대화하는 현장 학습프로그램
	국제워크캠프	서로 다른 문화권의 젊은이들이 모여 1~3주간 함께 생활하며, 봉사활동과 문화교류를 하는 해외봉사프로그램
	해람 해외 봉사단	한국문화와 우리 대학을 세계에 알리고 국가간 문화교류를 통해 국제적인 소양과 봉사 의식을 함양하고 글로벌 인재로 성장하는 계기를 마련하고자 몽골, 네팔, 캄보디아 등에 하계 및 동계 각 20~25명을 선발하여 봉사단 파견
	교환학생	8개국 17개 학교, 학점인정, 외국대학에서 선진 학문 및 외국의 문화체험으로 학업 성취도 심화와 국제적인 마인드를 넓혀주는 교육기회 제공
	영어단기연수	미국 및 필리핀 연2회, 경비 일부 지원, 학점인정 외국어 능력 향상과 국제적 마인드 제고를 위해 방학중 해외자매대학 연수
	중국어단기연수	중국, 연2회, 경비일부지원, 학점인정 외국어 능력 향상과 국제적 마인드 제고를 위해 방학중 해외자매대학 연수
	국제도우미	내·외국인학생들을 1:1 친구 맺기, 봉사시간 인정, 외국인 유학생 한국어학습 및 유학 생활 지원하고 내국인 학생 국제화 감각을 함양
어학지원	방학 재학생 영어회화 특별강좌	재학생 대상 하계·동계방학 중 4주간 소수정예그룹 반편성을 통한 영어회화 및 모의 토익스피킹 집중수업 운영,
	방학 모의토익 특별강좌	재학생 대상 하계·동계방학 중 5주간 초급, 중급 분반을 통한 우수한 강사진으로 구성된 LC, RC 모의토익 수업 운영
	희망나눔 기초영어 클리닉	고른기회전형 및 저소득층 재학생을 대상으로 기초 어학 프로그램을 운영하여 외국어 능력을 향상시킴
취업지원	실시간 취업지원 콘텐츠	온라인 취업교육·역량진단·시면접 등 지원, 실시간 화상 상담
	진로·취업 특강	진로 및 취업 전략에 대한 동기부여, 각계각층의 인사 초청 등 진로·취업 관련 특강 운영
	진로·취업집중주간운영	다양한 진로설계·탐색을 통한 취업준비계획 수립 등 집중 운영)
	단계별·수준별 취업지원 프로그램	“Cheer-up! 출발!”진로설계·탐색, 자격취득 지원, 취업역량강화 프로그램
	정부지원 연계 취업지원 프로그램	취업성공패키지, 공직박람회, 채용정보박람회, 청년취업아카데미
	학과 연계 맞춤형 취업지원 프로그램	GWNU 동문 멘토링을 통해 학과별 취업준비전략 수립 지원
	취업상담	입사지원서 컨설팅, 진로 가이드 제공, 면접 스킬업
	채용연계	채용정보 제공, 기업 우수인재 추천, 취업알선
	인재추천	국가직 지역인재 7급 수습직원 선발·추천, 한국관광공사 연계 “오픈캠퍼스”참여자 선발, 한·미 대학생 연수(WEST) 프로그램 참여자 추천
	진로·취업 정규교과목	자신에게 적합한 진로와 직업을 탐색하고 취업 현실에 대한 이해와 실제 취업역량 및 취업경쟁력을 강화할 수 있도록 교육을 제공하는 정규교과목 운영
	교내·외 취업캠프	교내·외 취업캠프를 통해 진로설계 및 취업능력 배양 등 재학생의 취업역량강화를 위한 교육 프로그램
	직무능력 향상을 위한 교육강좌	자격증 취득 과정 및 컴퓨터 활용능력 단기 교육, 문제해결 창의인재 양성교육과정을 운영

구분	프로그램명	내용
여대생 특화 지원	브런치 특강	점심시간을 활용한 진로·직업·인문학 특강
	여대생 리더십 아카데미	예비 여성 리더로서의 역량강화를 위한 체계적인 리더십 교육
	커리어 멘토링	지역 여성 멘토들과 함께하는 직무 멘토링
	드림온 멘토링	전·현직 여성 임원들과 함께하는 공감 소통 멘토링
	여고생 멘토링 두런두런	여대생 멘토와 함께하는 체험형 학과별 멘토링
학생지원 프로그램	자격증 취득 장학금	기사, 산업기사 등 학교에서 진로와 취업을 위해 지정한 자격증을 취득하면 5만원~20만원의 장학금 지원
	해람 프로보노 봉사단	교수, 직원, 학생, 동문으로 구성된 대학봉사단으로 지역사회에 다양한 곳에 봉사활동을 펼치는 대표 봉사단 (*연탄봉사, 농촌봉사, 재해재난, 각종 교육체험 및 노력봉사 등)
	사다리(査多利)프로젝트	학생이 직접 지역사회의 다양한 문제들을 조사·발굴하고 문제해결을 위한 다각적인 협력활동으로 지역과 학생 모두에게 이로운 협력프로젝트 운영
	학습동아리	자기주도 학습을 위한 동기유발, 효과적 학습노하우 터득, 공동학습체험, 교수지도 학습동아리 운영
	현장실습학점제 프로그램	학생이 향후 관련 산업에 종사하는데 있어서 필요한 지식·기술·태도를 습득할 수 있게 하는 것을 목적으로 실습기관 현장에 투입되어 국·내외 산업 현장에서 실무 경험을 쌓고 학점을 취득할 수 있도록 지원하는 교육프로그램
	캡스톤디자인	전공 및 이론 등을 바탕으로 산업체(또는 사회)가 필요로 하는 과제를 대상으로 학생들이 스스로 기획과 종합적인 문제해결을 통해 창의성과 실무능력, 팀워크, 리더십을 배양하도록 지원하는 프로그램
	산학연계 교육과정	현장맞춤형 인재양성을 목적으로 산업체 연계 현장교육, 산업현장 전문가 초빙 세미나 등 전문적 프로그램 중심 교육과정
	체인지(體仁知)프로그램	비교과 교육과정으로써 DIY 실습 프로그램, 운동 프로그램, IT관련(엑셀,PPT 등) 프로그램, 멘탈·코칭 특강, 4차 산업혁명 특강 등 학생의 수요를 반영한 다양한 비교과 프로그램
	희망나눔 학습멘토링, 배움모듬	고른기회전형 및 저소득층 재학생을 대상으로 고학년, 저학년 멘토-멘티로 연결하여 교과목, 자격증 등 학습을 지도하는 프로그램
	추수지도 프로그램, 신난 데이	고른기회전형 및 저소득층 재학생들을 대상으로 자기이해 강점검사 및 진로탐색 활동, 요가 및 원예치료 등 체험과 힐링의 시간을 갖음
	FAM 운영	학부생의 학습활동과 진로개발을 포함하는 대학생활 지도와 졸업생의 사후관리를 목적으로 하는 우리 대학 고유의 학생밀착지도시스템
	GWNU 핵심역량진단 (G-CA+)	재학생의 핵심역량 수준을 진단하고 맞춤형 학습프로그램 제공
	다양한 글쓰기 프로그램	학생들의 글쓰기 능력함양을 위한 전문가의 첨삭 지원 프로그램 운영, 글쓰기 특강, 발표 및 토론회 등을 통해 글쓰기 능력 강화
	학습법 특강	학습역량강화를 위한 유명 강사초청, 사제동행 특강 실시
	학습평가 프로그램	Best Student 선발, 우수노트 선정, 학습역량강화 공모전, GWNU사제동행 칭찬합시다. 스탬프챌리, 영어말하기 및 글쓰기 대회, 학생 포트폴리오, 캡스톤디자인 경진대회 등
창업지원	창업 정규교과목	재학생의 창업문화 인식 개선과 창업마인드 향상, 기업가적 도전정신, 창업에 필요한 기본적인 이론 및 실습 등을 제공하는 정규교과목 운영
	창업동아리 발굴 및 육성 프로그램	창업(창업경험)을 희망하는 재학생들로 구성된 창업동아리팀을 발굴하여, 인적·물적(공간, 시설)·재정 등 다양한 방법으로 재학생을 지원하는 프로그램
	교내·외 창업캠프(경진대회)	교내·외 창업캠프(경진대회)를 통해 기업가 정신 함양과 미래 기업가양성, 우수창업 아이템 발굴 및 창업 활성화를 목적으로 운영·지원하는 프로그램

학사제도

1. 다전공: 복수전공, 융합전공 및 연계전공 등

- 가. 다전공 이수 범위: 전체 학과(전공)로 합니다. 단, 치의(예)학과, 치위생학과, 간호학과, 유아교육과는 제외함
- 나. 다전공 이수의 절차: 다전공을 이수하고자 하는 학생은 2학기 이상을 수료 또는 수료예정자라야함
- 다. 다전공 이수 취득학점
- 복수전공을 이수하고자 하는 학생은 주전공 졸업 소요학점(전공최소학점 필수)과 복수전공 학과의 전공 최소학점을 충족하여야 함. 복수전공 학과에서 필요 시 교과목을 지정하여 이수하도록 할 수 있음
 - 융합전공을 이수하고자 하는 학생은 주전공 졸업 소요학점(전공최소학점 필수)과 융합전공에서 정한 과목을 36학점 이상 이수 하여야함
 - 연계전공을 이수하고자 하는 학생은 주전공 졸업 소요학점(전공최소학점 필수)과 연계전공에서 정한 과목을 36학점 이상 이수 하여야함
 - 부전공(융합부전공 및 연계부전공)은 주전공 졸업 소요학점(전공최소학점과 심화전공학점 필수)을 반드시 이수하고, 부전공 학과의 지정된 필수교과목을 포함한 21학점 이상 이수하여야함

2. 전학 · 전과 및 전공변경

- 전학 · 전과 및 전공변경은 모집단위별(학과 · 전공) 입학정원의 100분의 20범위 내에서 재학 중 1회(2학년 또는 3학년)에 한하여 허가함
- 단, 타 학과에서 치의(예)학과, 치위생학과, 간호학과로 전과는 할 수 없음

3. 교직과정(교원자격증 취득)

- 가. 중등학교정교사(2급) 자격증 취득과정으로 교육부에서 설치 · 승인받은 학과(부) 학생들이 해당되는 교원자격증 취득을 위한 이수 과정임
- 나. 교직과정을 이수하려면 교직과정이 설치된 전공의 학생으로서 2학년 초에 교직과정 이수 신청을 하여 2학년 종료 시에 교직과정 이수 예정자를 선발·확정함

4. 교직과정 설치 현황

설치학과(전공)		표시과목	설치학과(전공)		표시과목	
인문대학	국어국문학과	국 어	생명과학대학	해양생물공학과	수산·해양	
	영어영문학과	영 어		해양분자생명과학과	수산·해양	
	중어중문학과	중 국 어		식물생명과학과	식물자원·조경	
	일본학과	일 본 어		환경조경학과	식물자원·조경	
	철학과	철 학		전자공학과	전 자	
사회과학대학	경영학과	상 업	공과대학	세라믹신소재공학과	요 업	
	회계학과	상 업		신소재금속공학과	재 료	
	관광경영학과	관 광		토목공학과	건 설	
	무역학과	상 업		생명화학공학과	화 공	
자연과학대학	물리학과	물 리	예술체육대학	음악과	음 악	
	생물학과	생 물		보건복지대학	간호학과	보건교사
	대기환경과학과	지구과학			과학기술대학	컴퓨터공학과
	화학신소재학과	화 학				
생명과학대학	식품영양학과	영양교사				
	식품가공유통학과	식품가공				
	해양식품공학과	식품가공				
	해양자원육성학과	수산·해양				



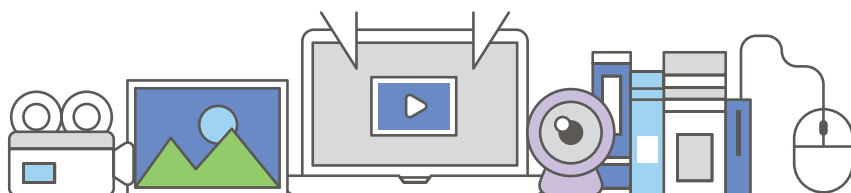
학생생활관

1. 강릉캠퍼스

- 가. 입사 예정인원: 수시 합격생 전원(단, 원서작성 시 생활관 입사지원자에 한함)
- 나. 입사 신청자격: 수시모집 지원자로서 강릉시 지역 거주자를 제외한 감염성 질환이 없는 자
- 다. 입사 신청방법: 입학원서 작성 시 학생생활관 신청여부 란에 본인이 신청
※ 입사 신청방법은 변경될 수 있으니 원서접수 시 대학 홈페이지 모집요강을 반드시 확인
- 라. 입사신청서 제출기간: 모집단위별 입학원서 접수기간
- 마. 선발자 발표 및 안내: 본교 홈페이지의 신입생 학생생활관 합격자 조회에서 확인하며 개별통지는 하지 않음
- 바. 생활관비 예상금액: 학기당 약 1,300,000원~1,500,000원 정도(건물별로 상이함, 숙박 및 1일 3식 제공 금액)
- 사. 자세한 사항은 본교 강릉캠퍼스 학생생활관 행정실(☎033-640-2645)로 문의

2. 원주캠퍼스

- 가. 신입생 입사 예정인원: 수시 합격생 전원(단, 원서작성 시 생활관 입사지원자에 한함)
- 나. 입사신청자격: 수시모집 지원자로서 원주시 지역 거주자를 제외한 감염성 질환이 없는 자
- 다. 입사신청방법: 입학원서 작성 시 학생생활관 신청여부 란에 본인이 신청
※ 입사신청방법은 변경될 수 있으니 원서접수 시 홈페이지 모집요강을 반드시 확인 바람
- 라. 입사신청서 제출기간: 모집단위별 입학원서 접수기간
- 마. 선발자 발표 및 안내: 본교 홈페이지의 신입생 학생생활관 합격자 조회에서 확인하며 개별통지는 하지 않음
- 바. 생활관비 예상금액: 학기당 약 1,250,000~1,500,000원 정도
(건물별로 관리비 상이함, 숙박 및 1일 3식 제공 금액)
- 사. 자세한 사항은 본교 원주캠퍼스 학생생활관 원주분관 행정실(☎033-760-8107, 8105)로 문의



학생군사교육단(ROTC) 및 군인 육성프로그램

1. 학군사관(ROTC: Reserve Officers' Training Corps)

가. 지원자격

- 학군단이 있는 4년제 대학에 재학중인 1, 2학년(남자, 여자)
- 학년별 취득학점이 신청학점의 80%이상이며, 매 학년 C학점 이상인 자

나. 선발요소 및 배점 (2020년도 기준)

구분	계	1차			2차	3차(최종) 평가		
		필기평가 (국사포함)	대학성적/ 수능성적	수능 또는 내신	면접평가	체력평가	신체검사	신원조사
정시(61기)	1,000점	200점	100점	200점	400점	100점	합, 불	최종심의시 반영
사전(62기)	900점	200점	-	200점	400점	100점	합, 불	

- 필기평가: 지적능력평가, 직무성격검사, 상황판단검사, 국사, 인성검사
- 체력검정: 체력인증센터에서 측정 후, 체력평가인증서(결과지포함) 제출

다. 선발일정 및 인원 (2020년도 기준)

- 지원서 접수: 2020. 3. 16. ~ 6. 5.
- 접수방법
 - ① 인터넷 접수: 육군학생군사학교 홈페이지(www.armyofficer.mil.kr)에서 접수 후, 지원서 출력 및 작성
 - ② 지원서 및 관련서류 제출: 강릉원주대 학군단 인터넷 메일(pulse@gwnu.ac.kr)로 제출
- 합격자 발표
 - ③ 1차 합격자 발표: 7. 10.(금), 14:00 (선발정원의 2배수 선발)
 - ④ 2차 합격자 발표: 10. 16.(금), 14:00 (선발정원의 1.5배수 선발)
 - ⑤ 최종 합격자 발표: 12. 4.(금), 14:00

라. 교육 및 복무기간

- 학군 사관후보생 기간: 2년 (3, 4학년)
- 복무기간: 2년 4개월
 - ※ 학군 사관후보생으로서 군가산 복무지원금을 받는 대학생은 6년 4개월(학군장교로 임관)
 - ※ 선발관련 모집요강은 매년 3월 육군모집 홈페이지에 업로드 되오니, 당해연도 모집선발 계획을 참고하기 바람

2. 군 가산복무지원금을 받는 대학생 (군장학생 제도)

가. 지원자격

- 임관일 기준 만 20세~27세 이하의 남자
- 수업연한 4년 이상인 국내대학 1,2,3,4학년 남, 여학생
- 학년별 취득학점이 신청학점의 80%이상이고, 매 학년 C(백분율70%)학점 이상인 자

나. 선발요소 및 배점 (2020년도 기준)

구분	총점	1차 평가	2차 평가						최종심의
		필기평가	소계	체력검정	면접평가	직무역량	신체검사	신원조사	심사위원회
점수	100점	합불/서열	100점	20	50	30	합·불	적·부	

※1차평가(필기평가)는 2차평가 대상자 선발을 위한 자료로만 활용하고 2차 평가 점수에는 미반영

다. 선발일정 및 인원(2020년도 기준)

- 지원서접수: 4. 13.(월) ~ 4. 27.(월)
 - ※ 육군 홈페이지(www.army.mil.kr) → 육군모집 → 지원서작성 → 관련우편 발송
- 최종합격자 발표: 11. 10.(화)
- 선발인원: 1,2,3,4학년 구분선발(000명) 중앙선발

라. 장학금지급: 4년 실비 전액지급

마. 졸업 후 학사사관으로 임관

- 의무 복무기간: 7년(학사장교 의무기간 3년+장학금수혜기간 4년)

바. 장학생 선발자 ROTC 지원시 가산점 부여

- 학군 사관후보생으로서 군장학생은 6년 4개월 복무(학군장교 의무기간 2년 4개월+장학금 수혜기간 4년)

※ 선발관련 모집요강은 매년 3월 육군모집 홈페이지에 업로드 되오니, 당해연도 모집선발 계획을 참고하기 바람

3. 학사사관 제도

가. 지원자격

- 4년제 대학졸업(예정)자 또는 법령에 따라 이와같은 수준 이상의 학력이 있다고 인정된 사람 (남,여)
- 임관일 기준 만 20세~27세 이하인 사람(남·여 모두 지원 가능)
- 학사예비사관: 대학 1, 2, 3학년 재학 중인 남, 여(복학예정자 가능)

나. 선발요소 및 배점 (2020년도 기준)

구분	총점	1차 평가	2차 평가					
		필기평가	소계	체력검정	면접평가	직무역량	신체검사	신원조사
점수	100점	합·불/서열	100점	20점	50점	30점	합·불	적·부

※ 1차평가(필기평가)는 2차평가 대상자 선발을 위한 자료로만 활용(전 영역 합격자 대상 종합 성적순 선발)

다. 선발일정 및 인원(2020년도 기준)

- 지원서접수: 6. 3.(월) ~ 6. 28.(금)
 - ※ 육군 홈페이지(www.army.mil.kr) → 육군모집 → 지원서작성 → 관련우편발송
- 최종합격자 발표:
 - ① 1차 합격자 발표: 9. 26.(목), 15:00 / ② 최종 합격자 발표: 12. 20.(금)
- 학사예비사관: 1,2,3학년 구분선발(000명) 중앙선발

라. 의무 복무기간: 3년

※ 선발관련 모집요강은 매년 5월 육군모집 홈페이지에 업로드 되오니, 당해연도 모집선발계획을 참고하기 바람

GWNU



국제화 프로그램

1. 재학생들을 위한 국제화 프로그램

- 교환학생: 해외 자매대학에서 1년간 수학할 수 있는 기회
- 단기어학연수: 방학을 활용하여 해외 자매대학에서 어학연수
- 글로벌문화탐방: 친구들과 팀을 이루어 떠나는 배낭여행
- 국제워크캠프: 세계 각국의 청년들과 함께 봉사활동
- 국제도우미: 우리 대학에 재학 중인 외국인 학생들과 1:1 친구 맺기

2. 선발시기 및 파견기간

프로그램명 및 파견국가		선발시기	혜택	파견기간
교환학생	9개국 20개교 (아래 파견대학 참고)	연2회, 3~6월/9~12월	학점인정	6개월~1년
영어단기연수	미국	연2회, 4월/10월	경비일부지원, 학점인정	방학중 4주
영어단기연수	필리핀	연2회, 4월/10월	경비일부지원, 학점인정	방학중 4주
중국어단기연수	중국	연2회, 4월/10월	경비일부지원, 학점인정	방학중 4주
글로벌문화탐방	유럽, 아시아, 오세아니아	연2회, 3월/9월	경비일부지원	방학중 7일~20일
국제워크캠프	유럽	연1회, 3월	경비일부지원	하계방학중 2주
국제도우미(교내 외국인학생과 1:1 친구 맺기)		연2회, 3월/9월	사회봉사활동 시간 인정 (40시간 이상 활동 시)	학기중

※ 상기 내용은 사전 예고 없이 변동될 수 있습니다.

※ 프로그램별 선발공고는 교내 홈페이지 학사정보에서 확인할 수 있습니다.

3. 교환학생 파견 자매대학

국가 및 대학명		선발인원	선발시기	과정	학기시작
러시아	극동연방대학	2명	3월경	러시아어 연수	9월초
	모스크바재정대학	2명	3월경	International Finance 학과의 영어전용강좌 수강	9월초
일본	가고시마대학	2명	3월경	학부 정규 수업	10월초
	돗토리대학	2명	3월경	학부 정규 수업	10월초
	후쿠이현립대학	2명	9월경	학부 정규 수업	4월초
	오이타대학	2명	9월경	학부 정규 수업	4월초
중국	요녕대학	2명	10월경	중국어 연수, 정규 과정	2월말
	연변과학기술대학	3명	10월경	중국어 연수, 정규 과정	2월말
	요동학원	2명	5월경	중국어 연수, 정규 과정	8월말
	염성공학원	5명	5월경	중국어 연수, 정규 과정	8월말
	염성사범학원	2명	5월경	중국어 연수, 정규 과정	8월말
	하얼빈공업대학	2명	10월경	중국어 연수, 정규 과정	2월말
	상해제2공업대학	3명	6월경	중국어 연수, 정규 과정	8월말
인도네시아	가자마다대학	2명	3월경	학부 정규 수업 (영어 전용강좌)	9월초
태국	치앙마이대학	2명	3월경	학부 정규 수업 (영어 전용강좌)	10월중
베트남	하노이대학	2명	3월경	학부 정규 수업 (영어 전용강좌)	8월중
미국	아칸소주립대학	2명	6월경	학부 정규 수업 (영어 전용강좌)	9월초
브루나이	브루나이다루살람대학	2명	3월경/ 9월경	학부 정규 수업 (영어 전용강좌)	1월초/ 8월초

※ 상기 내용은 사전 예고 없이 변동될 수 있습니다.

학생성공지원본부

학생성공지원본부는 학생 누구나 해람인의 참뜰에서 자신의 꿈과 가치를 실현하고 잠재된 역량을 발휘 할 수 있도록 지원하기 위하여 다양한 조직과 프로그램 및 시스템을 마련하여 학생 생애 전체에 걸친 맞춤형 학생지원 업무를 추진하고 있습니다.

1. 주요 조직

- 비교과운영센터는 우리대학 인재상인 해람인 양성의 3대 역량인 창의도전, 소통협력, 자기주도의 역량을 강화할 수 있도록 학생의 비교과 활동(체인지 프로그램)을 관리 운영되며,
- 취업지원센터는 재학생 취업지원을 위한 취업역량강화 프로그램 운영 및 채용설명회, 채용정보 제공 등의 업무를 운영하며,
- 진로·심리상담센터는 4대 폭력 예방교육 및 개인 및 집단상담, 심리검사 등을 운영하고 있습니다.
- 이 외에도, 사회맞춤형 산학협력선도대학사업단, 현장실습지원센터 등 다양한 조직이 입체적으로 재학생의 진로 및 취업을 지원하고 있습니다.

2. 주요 내용

- **역량과 인성을 갖춘 인재양성**
 - 대학의 핵심가치인 창통기와 연계하면서 비교과 교육과정을 학생의 자기주도적인 변화에 중점을 두고, 6대 핵심역량을 발휘할 수 있는 체인지(體仁知) 비교과 프로그램 운영
 - 인성을 함양하여 삶의 변화를 주도하는 실천적인 인재를 양성을 위하여 인성, 학생진로·심리상담, 기초 및 심화 학습력, 취·창업지원을 강화
- **진로심리상담·학습역량·취업 지원시스템 고도화**
 - 학생 생애 중심의 전주기적 진로설계와 맞춤형 Counseling(진로심리 상담) - Coaching (학습역량) - Consulting(취·창업)의 학생지원 시스템 고도화로 학습 낙오자 없이 모두가 함께 해람인으로 성장하여 사회에 진출
- **취업관리조직의 전문역량 강화**
 - 분산된 취업업무를 통합하고 강화하고자 인재개발원을 학생성공지원본부로 개편하여 취업 관리 조직의 전문역량을 강화
 - 주요 취업정책의 기획업무와 홍보업무의 유기적인 연계체계 강화 및 생애주기별 취업전략적 운영을 모색하여 취업률을 강화

가. 취업 교과목 운영

교과목명	대상	학점	이수구분
진로설계와 취업	1~2학년	2	특별교양
진로설계와 취·창업	1~2학년	2	특별교양
취업성공전략	3~4학년	2	특별교양
국내현장실습학기제(4주)	3,4학년	3	일반선택
국내현장실습학기제(12주)	3,4학년	9	일반선택
국내현장실습학기제(16주)	3,4학년	12	일반선택
해외현장실습학기제(12주)	3,4학년	9	일반선택
여대생의 진로설계	전 학년	2	특별교양

나. 비교과 프로그램

프로그램명	세부 추진 내용	운영 기간
PLANT & THINK	나만의 작은 화분을 만들어 본다	연중
마크라메	기본매듭 만들기(화분걸이, 행잉만들기 등)	연중
캘리그래피 초급반	캘리그래피란? 기본선과 응용, 다양한 단어의 변형(책갈피, 감성엽서만들기)	연중
플로리스트 고급반 1차	볼 토피어리 만들기	연중
협업을 배우는 배드민턴 복식반	배드민턴을 통하여 협업과 공동체 의식을 배움	연중
PPT중급	디자인의 연습	연중
건강과 지구환경을 생각한 음식만들기 1차	밀폐유나베, 사과무생채, 견과류멸치볶음 만들기	연중
나만의 유튜브 채널 만들기	나만의 유튜브 만들기	연중
발표력올리는 PPT	파워포인트 내용과 디자인의 조화, 인포그래픽 디자인, 발표와 PPT의 조화	연중
숲길 힐링 1차	숲이란 무엇인가? 이해함, 숲 치유의 이해	연중
엑셀 초급반	워크시트 관리하기	연중
인테리어 소품 1차	스트링 아트 (나무판에 채색하여 밑색 달리고 작업)	연중
컴퓨터 그래픽스 운영기능사 포토샵 과정	포토샵 레이어 개념이해와 이미지변형 및 합성 방법	연중
컴퓨터활용능력 1급반	컴퓨터활용능력 1급 실기 강좌	연중
천연화장품및 비누만들기 1차	자기 피부에 맞는 스킨, 로션, 립밤, 비누등을 만들기	연중
캔들만들기 2차	플라워 소이캔들, 디퓨저, 칵테일 캔들등 제작	연중
컬러 테라피	언어가 아닌 색으로 마음을 치유하기	연중
플로리스트 중급반 1차	등근 미니화기를 베이스로 구도에 맞게 꽃장식하기	연중
한지공예 1차	한지를 이용해 휴지케이스, 다용도 바구니, 연필꽃이등 만들기	연중
컴퓨터 활용능력 1급	컴활 1급 시험 대비(스프레드 시트, 데이터베이스)	연중

프로그램 명	세부 추진 내용	운영 기간
포토샵	ACA 포토샵 자격증 대비	연중
한국사능력 검정시험 대비	한국사 능력 검정시험 대비 이론 및 기출 풀이	연중
브런치 특강	점심시간을 활용한 진로, 인문학, 재학생스토리 특강	연중
여대생 리더십 아카데미	세분화된 리더십 여대생 역량강화 교육	연중
커리어 멘토링	지역 여성리더들과 함께하는 직무멘토링	연중
드림온 멘토링	전현직 여성임원들과 함께하는 공감소통 멘토링	연중
여성인재 아카데미 청년여성 멘토링	여성인재 아카데미 지원 청년여성 멘토링	연중
여성 발명 창의교실	한국여성발명협회 지원 발명 및 지식재산권 교육	연중
여성 청소년 멘토링	강릉시여자단기청소년 쉼터와 여대생 멘토링	연중
청춘, 젠더 맵을 찾다	예비교사를 위한 젠더특강	연중
동행(同行)	남녀파트너십 훈련 및 성인지감수성 향상 교육	연중
[자격취득] CS 리더스 관리사 2급	서비스 직무영역 역량강화 및 자격증 취득	연중
[자격취득] 운동처방사 2급	운동처방사 자격증 취득을 통한 취업역량강화	연중
공정여행기획자 양성과정: 서부시장 편	지역에 대한 이해를 높이는 공정여행기획 및 답사	연중
여고생 멘토링 두(do)런(run) 두(do)런(learn)	지역 여고생들과 함께하는 진로탐색 멘토링	연중
인성특강	신입생, 예비교사, 리더들을 위한 인성특강	연중
인성 리더십 캠프	인성함양 및 리더십강화를 위한 인성캠프	연중
울곡 어사화 캠프	지역 명승지인 오죽헌에서의 유생체험 캠프	연중

3. 취업지원 시스템 등

가. 통합학사정보시스템: 인트라넷>통합학사정보시스템(<http://lion.gwnu.ac.kr>)을 통해 학생 경력 포트폴리오, 채용정보, 기업정보, 구직정보 제공, 취업프로그램 온라인 신청·관리 및 프로그램 참여 확인서 발급까지 원스톱으로 이루어지고 있고, 졸업생에 대한 취업통계 까지 통합 관리되고 있습니다.

나. 위치 및 전화번호

- 강릉캠퍼스: 중앙도서관(C5) 학생성공지원본부 033-640-3039, 1642(비교과운영센터), 033-640-2735, 3031(취업지원센터), 학생회관(C3) 218호 033-640-2626, 2627(진로·심리상담센터)
- 원주캠퍼스: 학생휴게실(W7) 033-760-8253(취업지원센터) 학생복지관(W11) 310호 033-760-8093(비교과운영센터) 학생복지관(W11) 307호 033-760-8264(진로·심리상담센터)

캠퍼스 안내도

강릉캠퍼스



- | | | | |
|-----------|-------------|-------------|----------------|
| N1 정문 | N11 공학1호관 | C1 사회과학관 | D1 학생생활관(정진관) |
| N2 운동장 | N12 공학2호관 | C2 인문관 | D2 학생생활관(예문관) |
| N3 체육부합숙소 | N13 자연과학1호관 | C3 학생회관 | D3 학생생활관(명진관) |
| N4 학생테니스장 | N14 자연과학2호관 | C4 후생관 | D4 학생생활관(울곡관) |
| N5 해람문화관 | N15 학생2식당 | C5 학술정보지원센터 | D5 학생생활관(사임당관) |
| N6 체육관 | N16 생명과학1호관 | C6 대학본부 | D6 국제교류관 |
| N7 무도관 | N17 생명과학2호관 | C7 각추식물원 | D7 학생생활관(이문관) |
| N8 파워플랜트 | N18 공동실험실습관 | C8 해람지 | S1 치학1호관 |
| N9 창업보육센터 | | C9 교육지원센터 | S2 치학2호관 |
| N10 산학협력관 | | C10 예술1호관 | S3 치과병원 |
| | | C11 예술2호관 | |
| | | C12 풋살경기장 | |
| | | C13 학군단 | |
| | | C14 교직원테니스장 | |
| | | C15 골프학습장 | |
| | | C16 야외음악당 | |

원주캠퍼스



- | | | |
|--------------|----------------|---------------|
| W1 정문 | W11 학생복지관 | E1 체육관(예정) |
| W2 보건복지대학3호관 | W12 과학기술대학1호관 | E2 대운동장 |
| W3 본관 | W13 실험실습실 | E3 도서관 |
| W4 산학지원관 | W14 학생생활관(예술관) | E4 학생생활관(청송관) |
| W5 보건복지대학1호관 | W15 과학기술대학3호관 | E5 학생생활관 |
| W6 과학기술대학2호관 | W16 부설유치원 | |
| W7 학생휴게실 | | |
| W8 학생회관 | | |
| W9 보건복지대학2호관 | | |
| W10 파워플랜트 | | |

GWNU





(25457)강원도 강릉시 죽헌길7
강릉원주대학교 입학본부

입학과
TEL : 033-640-2740~41
FAX : 033-640-2079

입학전형실
TEL : 033-640-2941~42